

ISTRUZIONI DI POSA

WALLPAPER VINILE E PVC FREE
FIBRA DI VETRO PER AMBIENTI UMIDI
FIBRA DI VETRO PER INTERNI DOCCIA

INSTALLATION INSTRUCTIONS

VINYL AND PVC FREE WALLPAPER
GLASS FIBER FOR WET AREAS
GLASS FIBER FOR SHOWER INTERIORS

MONTAGEANLEITUNGEN

VINYL- UND PVC-FREIE TAPETEN
GLASFASER-TAPETEN FÜR FEUCHE BEREICHE
GLASFASER-TAPETEN FÜR DUSCHE

INSTRUCCIONES DE INSTALACIÓN

PAPEL PINTADO DE VINILO Y PVC LIBRE
FIBRA DE VIDRIO PARA AMBIENTES HUMEDOS
FIBRA DE VIDRIO PARA INTERIORES DE DUCHA

INSTRUCTIONS DE POSE

PAPIER PEINT VINYLE ET SANS PVC
FIBRE DE VERRE POUR ENVIRONNEMENTS HUMIDES
FIBRE DE VERRE POUR INTÉRIEUR DES DOUCHES



INSTABILELAB®
WALLCOVERING - TEXTILE - CARPETS

instabilelab.com

ITA

WALLPAPER VINILE E PVC FREE	5
FIBRA DI VETRO PER AMBIENTI UMIDI	7
FIBRA DI VETRO PER INTERNI DOCCIA	10

ENG

VINYL AND PVC-FREE WALLPAPER	15
GLASS FIBER FOR WET AREAS	17
GLASS FIBER FOR SHOWER INTERIORS	20

DEU

VYNIL UND PVC FREIE TAPETEN	25
GLASFASER-TAPETEN FÜR FEUCHTE BEREICHE	27
GLASFASER-TAPETEN FÜR DUSCHE	30

ESP

PAPEL PINTADO DE VINILO Y PVC LIBRE	35
FIBRA DE VIDRIO PARA AMBIENTES HUMEDOS	37
FIBRA DE VIDRIO PARA INTERIORES DE DUCHA	40

FRA

PAPIER PEINT VINYLE ET SANS PVC	45
FIBRE DE VERRE POUR ENVIRONNEMENTS HUMIDES	47
FIBRE DE VERRE POUR L'INTÉRIEUR DES DOUCHES	50

PRODOTTI FORNITI CON:

CARTA DA PARATI IN VINILE E SENZA PVC

NEW MIDDLE - CROSS - GREEN - PRESTIGE - ONECOLOR



COLLA ADHESIVA TNT

FIBRA DI VETRO PER AMBIENTI UMIDI

FIBRATEX



COLLA TEXRECO



RESINA
EASY PROTECT

RIVESTIMENTO IN FIBRA DI VETRO PER INTERNI DI DOCCIA (KIT GLASS SYSTEM)

FIBRATEX



RESINA
GLASS PU COAT
(A+B)



COLLA SPECIAL 2.0



PRIMER+PLUS



SIGILLANTE
DIAMOND

COLLA PER PARETI IN LEGNO, TRUCIOLATO E MELAMINA



COLLA TEXRECO

WALLPAPER VINILE E PVC FREE

CONDIZIONI OBBLIGATORIE PER LA POSA DEI PARATI

1

ASSICURARSI CHE ALL'INTERNO DEL PACCO SIA PRESENTE TUTTO IL MATERIALE PER LA POSA (TELI, COLLA TNT ADHESIVA*, FOGLIO DI MONTAGGIO) E MUNIRSI DELL'ATTREZZATURA NECESSARIA (vedi foto A). CONSIGLIAMO DI MUNIRSI DI UNA LIVELLA (LASER O MANUALE) PER UN CORRETTO POSIZIONAMENTO DEI PARATI.

2

ASSICURARSI CHE LA PARETE SIA IDONEA PER IL RIVESTIMENTO (vedi foto B).

LA PARETE DOVRÀ PRESENTARSI **LISCIA**, SENZA CREPE, PRIVA DI UMIDITÀ, SENZA TRACCE DI INFILTRAZIONI O UMIDITÀ DI RISALITA. EVENTUALI CREPE O LIEVI INFILTRAZIONI DEVONO ESSERE TRATTATE PREVENTIVAMENTE.

3

ATTENZIONE: PER LA POSA DELLE CARTE VINILICHE O PVC FREE È NECESSARIO CHE LA TEMPERATURA SIA COMPRESA TRA I 10° E I 38°.

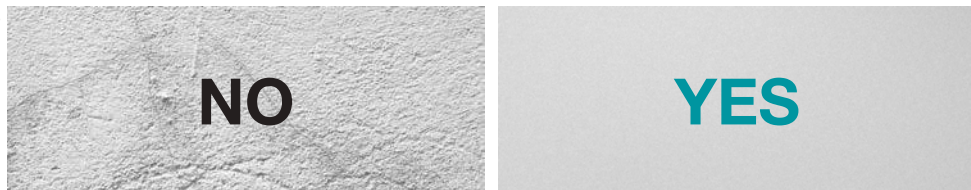
NEL CASO DI PARETI IN LEGNO, TRUCIOLARE, MELAMINA, ECC. VERRÀ FORNITA UNA SPECIFICA COLLA TEXRECO.

A



*COLLA INCLUSA

B



IMPORTANTE! SE LA PARETE PRESENTA DIFETTI EVIDENTI, GROSSE INFILTRAZIONI DI ACQUA O TRACCE EVIDENTI DI MUFFA, **VI SCONSIGLIAMO DI PROCEDERE CON L'APPLICAZIONE** FINO A QUANDO LA PARETE NON SARÀ STATA RISANATA CON GLI APOSITI PRODOTTI PER L'EDILIZIA.

SI CONSIGLIA COMUNQUE DI AFFIDARSI AD UN INSTALLATORE PROFESSIONISTA ESPERTO CHE VALUTERÀ L'INTERVENTO DI POSA.

IMPORTANTE! INSTABILELAB NON SI RITIENE RESPONSABILE DI PROBLEMATICHE DOVUTE ALL'INSTALLAZIONE DEI PROPRI PARATI PER NONCURANZA O ERRORI FATTI DURANTE LA FASE DI MONTAGGIO. SARÀ CURA DELL'INSTALLATORE O DEL CLIENTE SEGNALARE TEMPESTIVAMENTE A INSTABILELAB, LA MANCANZA DI MATERIALE ALL'INTERNO DEL PACCO, DIFETTI DEL PARATO O ERRORI DI STAMPA.

INSTABILELAB SI RISERVA DI MODIFICARE O INTEGRARE LE ISTRUZIONI DI POSA IN QUALSIASI MOMENTO, SENZA OBBLIGO DI PREAVVISO.

4

PRIMA DI INIZIARE

UTILIZZO DI COLLA TNT ADHESIVA: DILUIRE IL CONTENUTO DELLA BUSTA IN CIRCA 3 L DI ACQUA FREDDA E MESCOLARE VELOCEMENTE. LASCIARE RIPOSARE LA COLLA PER CIRCA 3 MINUTI, QUINDI RIMESCOLARE VIGOROSAMENTE. IL PRODOTTO È PRONTO IN 5 MINUTI. PER L'UTILIZZO DI COLLA TEXRECO VEDERE PAG 8 PUNTO 1.1.

- 4.1** PRIMA DI INIZIARE, PRENDERE IL **FOGLIO CON LO SCHEMA DI MONTAGGIO** E SEGNARE CON UNA MATITA SULLA PARETE LE VARIE FASCE IN LARGHEZZA, VERIFICANDONE LA MESSA A PIOMBO. [1] [2]
ATTENZIONE: nella misurazione in larghezza del primo rotolo calcolare l'abbondanza laterale che solitamente viene già aggiunta in conferma d'ordine.
 N.B. PER I RIVESTIMENTI DI COLORI MOLTO SCURI SI CONSIGLIA DI PASSARE PREVENTIVAMENTE IL PROFILO DEI TELI CON UNA MATITA O UN PENNARELLO DELLO STESSO COLORE.

5

POSA DEI TELI

SI CONSIGLIA DI INIZIARE CON IL MONTAGGIO DAL 2° TELO, PER UNA MIGLIORE GESTIONE DI EVENTUALI FUORISQUADRA DELLA PARETE.

STENDERE UN'ABBONDANTE STRATO DI COLLA SULLA PARETE SOLO NELLA SEZIONE DI POSA CORRISPONDENTE, CON UN RULLO A PELO MEDIO, CREANDO UN ABBONDANTE STRATO. [3]

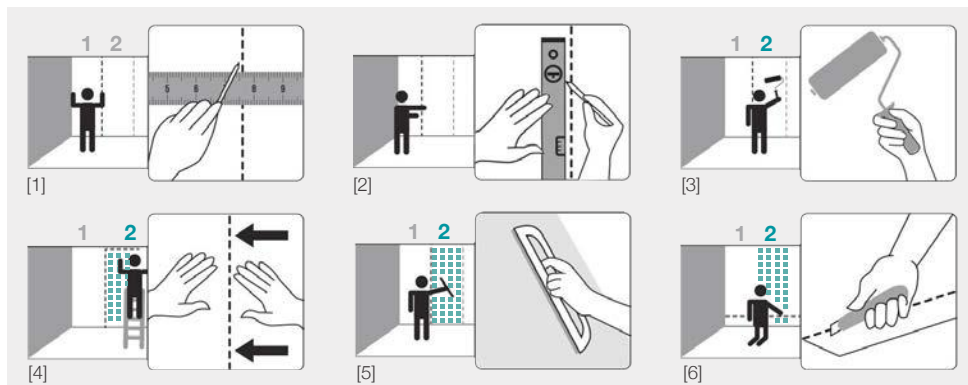
- 5.1** ACCOSTARE CON ATTENZIONE I TELI, IN MODO CHE SIANO BEN ALLINEATI, NON SOVRAPPosti E CHE SEGUANO IL DISEGNO DELLA GRAFICA SCELTA. STENDERE IL TELO IN MODO CHE ADERISCA BENE ALLA PARETE ACCOMPAGNANDOLO CON UNA SPATOLA DA TAPPEZZIERE IN PLASTICA. [4] [5]
- 5.2** ASSICURARSI CHE IL TELO SIA BEN APPLICATO NEI BORDI E CHE NON CI SIANO BOLLE O PARTI NON BEN INCOLLATE.

6

RIMOZIONE DELLE ECCEDENZE

RIFILARE L'ABBONDANZA DEL TELO CON UN TAGLIERINO BEN AFFILATO, AIUTANDOSI CON LA SPATOLA. PROCEDERE CON LA STESSA MODALITÀ PER TUTTI I RESTANTI TELI, **ASSICURANDOSI DI SEGUIRE OGNI SINGOLO PASSAGGIO.** [6]

- 6.1** TAMPONARE I TELI CON UN PANNO, INUMIDITO CON ACQUA PULITA. SOPRATTUTTO IN CORRISPONDENZA DELLE GIUNTURE, IN MODO DA RIMUOVERE ECCESSI O RESIDUI DI COLLA.



CONDIZIONI OBBLIGATORIE PER LA POSA DEI PARATI IN FIBRA DI VETRO

1

ASSICURARSI CHE ALL'INTERNO DEL PACCO SIA PRESENTE TUTTO IL MATERIALE PER LA POSA (TELI, COLLA TEXRECO*, RESINA MONOCOMPONENTE*, FOGLIO DI MONTAGGIO) E MUNIRSI DELL'ATTREZZATURA NECESSARIA (vedi foto A).

CONSIGLIAMO DI MUNIRSI DI UNA LIVELLA (LASER O MANUALE) PER UN CORRETTO POSIZIONAMENTO DEI PARATI.

2

ASSICURARSI CHE LA PARETE SIA IDONEA PER IL RIVESTIMENTO (vedi foto pag. 8).

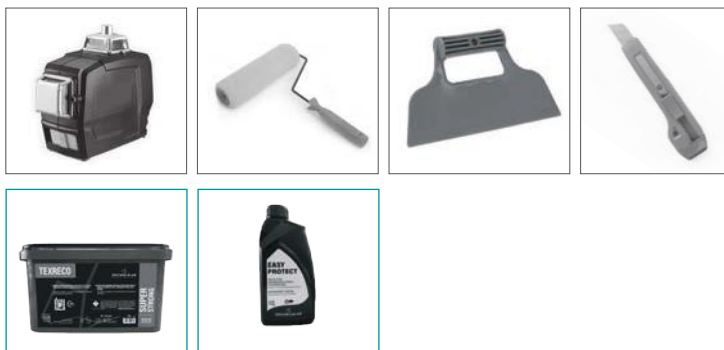
LA PARETE DOVRÀ PRESENTARSI **LISCIA**, SENZA CREPE, PRIVA DI UMIDITÀ, SENZA TRACCE DI INFILTRAZIONI O UMIDITÀ DI RISALITA. EVENTUALI CREPE O LIEVI INFILTRAZIONI DEVONO ESSERE TRATTATE PREVENTIVAMENTE.

N.B. CON FIBRATEx È NECESSARIO CHE LA PARETE SIA PREVENTIVAMENTE DIPINTA DI BIANCO PER EVITARE CHE TRASPANNO EVENTUALI TONALITÀ E DISOMOGENEITÀ DEL FONDO. **ASSICURARSI CHE LA PARETE NON SIA TRATTATA CON MALTE E/O PRODOTTI A BASE DI CALCE, CHE NEL TEMPO POTREBBERO CREARE INGIALLIMENTI DEL PARATO.**

3

ATTENZIONE: PER LA POSA DELLE CARTE IN FIBRA DI VETRO È NECESSARIO CHE LA TEMPERATURA SIA COMPRESA TRA I 10° E I 38°. NON INSTALLATE FIBRATEx SU PARETI CHE SIANO STATE REALIZZATE DA POCO TEMPO O CON L'INTONACO ANCORA FRESCO.

A



*PRODOTTI INCLUSI



IMPORTANTE! SE LA PARETE PRESENTA DIFETTI EVIDENTI, GROSSE INFILTRAZIONI DI ACQUA O TRACCE EVIDENTI DI MUFFA, **VI SCONSIGLIAMO DI PROCEDERE CON L'APPLICAZIONE**, FINO A QUANDO LA PARETE NON SARÀ STATA RISANATA CON GLI APPOSITI PRODOTTI PER L'EDILIZIA.

SI CONSIGLIA COMUNQUE DI AFFIDARSI AD UN INSTALLATORE PROFESSIONISTA ESPERTO CHE VALUTERÀ L'INTERVENTO DI POSA.

PROCEDIMENTO PER LA POSA DELLA FIBRA DI VETRO PER AMBIENTI UMIDI

1 PRIMA DI INIZIARE

PRENDERE **IL FOGLIO CON LO SCHEMA DI MONTAGGIO** E SEGNARE CON UNA MATITA SULLA PARETE LE VARIE FASCE IN LARGHEZZA, VERIFICANDONE LA MESSA A PIOMBO. [1] [2]

ATTENZIONE: nella misurazione in larghezza del primo rullo calcolare l'abbondanza laterale che solitamente viene già aggiunta in conferma d'ordine.

N.B. PER I RIVESTIMENTI DI COLORI MOLTO SCURI SI CONSIGLIA DI PASSARE PREVENTIVAMENTE IL PROFILO DEI TELI CON UNA MATITA O UN PENNARELLO DELLO STESSO COLORE.

1.1 UTILIZZO DI COLLA TEXRECO: IL PRODOTTO È PRONTO ALL'USO, SE NECESSARIO DILUIRE CON 5-10% DI ACQUA PULITA. **CONSUMO:** 150-250 G/MQ. LASCIARE ASCIUGARE PER ALMENO 48 ORE.

2 POSA DEI TELI

SI CONSIGLIA DI INIZIARE CON IL MONTAGGIO DAL 2° TELO, PER UNA MIGLIORE GESTIONE DI EVENTUALI FUORISQUADRA DELLA PARETE.

STENDERE UN'ABBONDANTE STRATO DI COLLA SULLA PARETE SOLO NELLA SEZIONE DI POSA CORRISPONDENTE, CON UN RULLO A PELO MEDIO. [3]

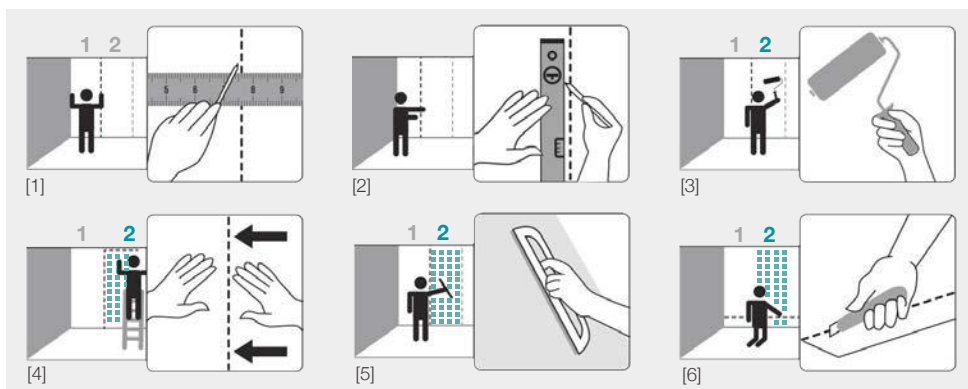
2.1 ACCOSTARE CON ATTENZIONE I TELI, IN MODO CHE SIANO BEN ALLINEATI, NON SOVRAPPosti E CHE SEGUANO IL DISEGNO DELLA GRAFICA SCELTA. STENDERE IL TELO IN MODO CHE ADERISCA BENE ALLA PARETE ACCOMPAGNANDOLO CON UNA SPATOLA DA TAPPEZZIERE IN PLASTICA. [4] [5]

2.2 ASSICURARSI CHE IL TELO SIA BEN APPLICATO NEI BORDI E CHE NON CI SIANO BOLLE O PARTI NON BEN INCOLLATE.

3 RIMOZIONE DELLE ECCEDENZE

RIFILARE L'ABBONDANZA DEL TELO CON UN TAGLIERINO BEN AFFILATO, AIUTANDOSI CON LA SPATOLA. PROCEDERE CON LA STESSA MODALITÀ PER TUTTI I RESTANTI TELI, **ASSICURANDOSI DI SEGUIRE OGNI SINGOLO PASSAGGIO.** [6]

3.1 TAMPONARE I TELI CON UN PANNO, INUMIDITO CON ACQUA PULITA. SOPRATTUTTO IN CORRISPONDENZA DELLE GIUNTURE, IN MODO DA RIMUOVERE ECCESSI O RESIDUI DI COLLA.



4 APPLICAZIONE RESINA EASY PROTECT

Easy Protect è una resina monocomponente, batteriostatica, studiata appositamente per essere applicata in ambienti umidi o con presenza di acqua anche diretta.

PRIMA DI APPLICARE EASY PROTECT È NECESSARIO CHE I TELI SIANO PERFETTAMENTE ASCIUTTI.

5 APPLICAZIONE RESINA EASY PROTECT MONOCOMPONENTE:

PRIMA MANO: CON UN RULLO A SPUGNA, STENDERE IL PRODOTTO IN MODO UNIFORME SU TUTTA LA PARETE, ASSICURANDOSI DI COPRIRE PERFETTAMENTE TUTTA LA SUPERFICIE (CONSUMO PER PRIMA MANO DI FINALIZZANTE CIRCA 70 G/MQ).

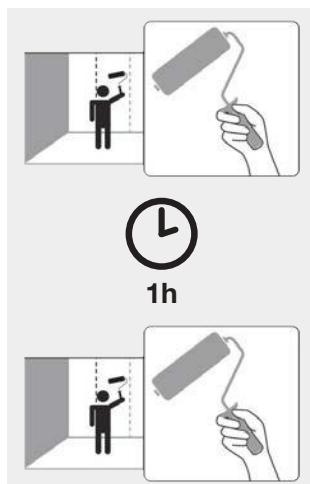
N.B. EVENTUALI PARTI NON COPERTE DA EASY PROTECT POSSONO IN FUTURO CREARE PROBLEMI DI INFILTRAZIONE DI ACQUA.

LASCIATE ASCIUGARE PER ALMENO UN'ORA, PRIMA DI PROCEDERE CON LA SECONDA MANO.

SECONDA MANO: SEGUIRE LE INDICAZIONI DATE PER LA PRIMA MANO.

IL PRODOTTO DOVRÀ ASCIUGARE PER ALMENO 48 ORE PRIMA CHE LA RESINA SI SIA DEL TUTTO STABILIZZATO.

EASY PROTECT RAGGIUNGE LA MASSIMA RESISTENZA ALLE SOLLECITAZIONI DOPO 3-4 GIORNI.



CONDIZIONI OBBLIGATORIE PER LA POSA DEI PARATI IN FIBRA DI VETRO PER INTERNI DOCCIA

1

ASSICURARSI CHE ALL'INTERNO DEL PACCO SIA PRESENTE TUTTO IL MATERIALE PER LA POSA (TELI, PRIMER+PLUS*, COLLA SPECIAL 2.0 MONOCOMPONENTE*, RESINA BICOMPONENTE PU COAT A+B*, SIGILLANTE DIAMOND*, FOGLIO DI MONTAGGIO) E MUNIRSI DELL'ATTREZZATURA NECESSARIA (vedi foto A).

CONSIGLIAMO DI MUNIRSI DI UNA LIVELLA (LASER O MANUALE) PER UN CORRETTO POSIZIONAMENTO DEI PARATI.

2

ASSICURARSI CHE LA PARETE SIA IDONEA PER IL RIVESTIMENTO (vedi foto pag. 11).

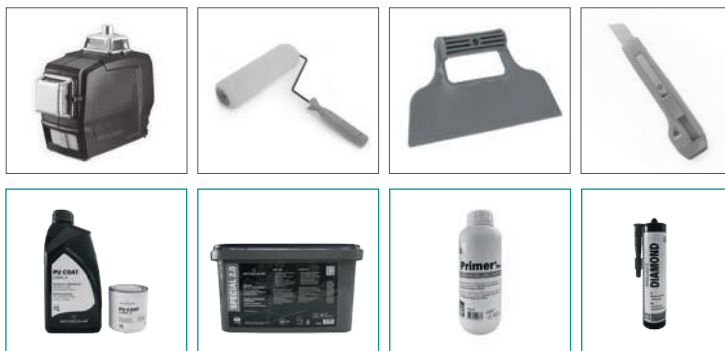
LA PARETE DOVRÀ PRESENTARSI **LISCIA**, SENZA CREPE, PRIVA DI UMIDITÀ, SENZA TRACCE DI INFILTRAZIONI O UMIDITÀ DI RISALITA. EVENTUALI CREPE O LIEVI INFILTRAZIONI DEVONO ESSERE TRATTATE PREVENTIVAMENTE.

N.B. CON FIBRATEX È NECESSARIO CHE LA PARETE SIA PREVENTIVAMENTE DIPINTA DI BIANCO PER EVITARE CHE TRASPAIANO EVENTUALI TONALITÀ E DISOMOGENEITÀ DEL FONDO. **ASSICURARSI CHE LA PARETE NON SIA TRATTATA CON MALTE E/O PRODOTTI A BASE DI CALCE O GESSO, CHE NEL TEMPO POTREBBERO CREARE INGIALLIMENTI DEL PARATO.**

3

ATTENZIONE: PER LA POSA DELLE CARTE IN FIBRA DI VETRO È NECESSARIO CHE LA TEMPERATURA SIA COMPRESA TRA I 10° E I 38°. NON INSTALLATE FIBRATEX SU PARETI CHE SIANO STATE REALIZZATE DA POCO TEMPO O CON L'INTONACO ANCORA FRESCO.

A



*PRODOTTI INCLUSI

IMPORTANTE! PRIMA DI INIZIARE LA POSA DEI TELI, ASSICURARSI CHE LE PARETI SIANO STATE TRATTATE CON IL PRODOTTO IMPERMEABILIZZANTE IN DOTAZIONE (PRIMER+PLUS) O TRATTATE PRECEDENTEMENTE CON PRODOTTI A BASE DI RESINE SINTETICHE.

SE UNA DI QUESTE OPERAZIONI NON FOSSE STATA FATTA, **NON ASSICURIAMO IL BUON RISULTATO DELLA TENUTA DEL MATERIALE.** SI CONSIGLIA COMUNQUE DI AFFIDARSI AD UN INSTALLATORE PROFESSIONISTA ESPERTO CHE VALUTERÀ L'INTERVENTO DI POSA.



IMPORTANTE! SE LA PARETE PRESENTA DIFETTI EVIDENTI, GROSSE INFILTRAZIONI DI ACQUA O TRACCE EVIDENTI DI MUFFA, **VI SCONSIGLIAMO DI PROCEDERE CON L'APPLICAZIONE**, FINO A QUANDO LA PARETE NON SARÀ STATA RISANATA CON GLI APPOSITI PRODOTTI PER L'EDILIZIA. SI CONSIGLIA COMUNQUE DI AFFIDARSI AD UN INSTALLATORE PROFESSIONISTA CHE VALUTERÀ L'INTERVENTO DI POSA.

PROCEDIMENTO PER LA POSA DELLA FIBRA DI VETRO PER INTERNI DOCCIA

1

PRIMA DI INIZIARE

PRENDERE IL FOGLIO CON LO SCHEMA DI MONTAGGIO E SEGNARE CON UNA MATITA SULLA PARETE LE VARIE FASCE IN LARGHEZZA, VERIFICANDONE LA MESSA A PIOMBO. [1] [2]

ATTENZIONE: nella misurazione in larghezza del primo rullo calcolare l'abbondanza laterale che solitamente viene già aggiunta in conferma d'ordine.

N.B. PER I RIVESTIMENTI DI COLORI MOLTO SCURI SI CONSIGLIA DI PASSARE PREVENTIVAMENTE IL PROFILO DEI TELI CON UNA MATITA O UN PENNARELLO DELLO STESSO COLORE.

2

UTILIZZO DEL PRIMER

STENDERE UNIFORMEMENTE IL PRIMER MONOCOMPONENTE INCLUSO NELLA CONFEZIONE, CHE HA FUNZIONE DI CONSOLIDARE LA PARETE. CONSUMO IN MEDIA 100-200 G/MQ (IL QUANTITATIVO VARIA A SECONDA DELL'ASSORBENZA DELLA PARETE).

TEMPI MEDI DI ASCIUGATURA: 3/4 H (VALUTAZIONE A CURA DEL POSATORE). All'interno della confezione trovate il materiale rapportato alla superficie da rivestire.

3

UTILIZZO DELLA COLLA SPECIAL 2.0

PREPARAZIONE: SPECIAL 2.0 È UNA COLLA MONOCOMPONENTE PRONTO ALL'USO.

APPLICAZIONE: APPLICARE IL PRODOTTO IN UNA SOLA MANO DIRETTAMENTE SULLA PARETE CON RULLO DI LANA A PELO CORTO PER CIRCA 5/7 MQ. PROCEDERE DI CONSEGUENZA ALL'APPLICAZIONE DEL RIVESTIMENTO MURALE.

CONSUMO: PUÒ VARIARE IN BASE ALLA TIPOLOGIA DI SUPERFICIE; CIRCA 200-250 G/MQ.

PULIZIA: SI CONSIGLIA DI PULIRE L'ATTREZZATURA CON ACQUA IMMEDIATAMENTE DOPO LA POSA.

4

POSA DEI TELI

SI CONSIGLIA DI INIZIARE CON IL MONTAGGIO DAL 2° TELO, PER UNA MIGLIORE GESTIONE DI EVENTUALI FUORISQUADRA DELLA PARETE.

STENDERE UN'ABBONDANTE STRATO DI COLLA SULLA PARETE SOLO NELLA SEZIONE DI POSA CORRISPONDENTE, CON UN RULLO A PELO MEDIO. [3]

4.1

ACPOSTARE CON ATTENZIONE I TELI, IN MODO CHE SIANO BEN ALLINEATI, NON SOVRAPPOSTI E CHE SEGUANO IL DISEGNO DELLA GRAFICA SCELTA. STENDERE IL TELO IN MODO CHE ADERISCA BENE ALLA PARETE ACCOMPAGNANDOLO CON UNA SPATOLA DA TAPPEZZIERE IN PLASTICA. [4] [5]

4.2

ASSICURARSI CHE IL TELO SIA BEN APPLICATO NEI BORDI E CHE NON CI SIANO BOLLE O PARTI NON BEN INCOLLATE.

5

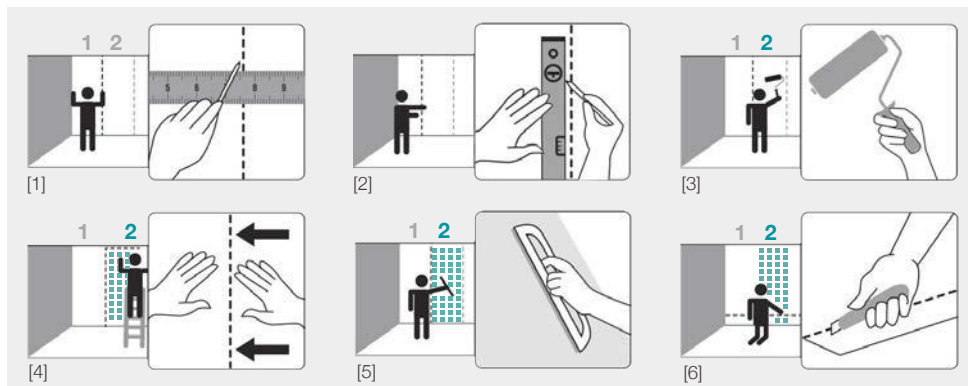
RIMOZIONE DELLE ECCEDENZE

RIFILARE L'ABBONDANZA DEL TELO CON UN TAGLIERINO BEN AFFILATO, AIUTANDOSI CON LA SPATOLA. PROCEDERE CON LA STESSA MODALITÀ PER TUTTI I RESTANTI TELI, **ASSICURANDOSI DI SEGUIRE OGNI SINGOLO PASSAGGIO.** [6]

PER APPLICAZIONI ALL'INTERNO DI **BOX DOCCIA**, AL FINE DI EVITARE INFILTRAZIONI, RIFILARE IL BORDO INFERIORE DEL PARATO (**ALMENO 2-3 MM**) IN MODO TALE CHE NON TOCCHI IL PIATTO DOCCIA.

5.1

TAMPONARE I TELI CON UN PANNO, INUMIDITO CON ACQUA PULITA. SOPRATTUTTO IN CORRISPONDENZA DELLE GIUNTURE, IN MODO DA RIMUOVERE ECCESSI O RESIDUI DI COLLA.



6

APPLICAZIONE RESINA PU COAT A+B

PU COAT A+B è un protettivo bicomponente da preparare, miscelando accuratamente i due componenti fino a completa omogeneizzazione, secondo il seguente rapporto: 1:20 - 1 confezione 10 mq.

PRIMA DI APPLICARE LA RESINA PU COAT È NECESSARIO CHE I TELI SI SIANO ASCIUGATI PERFETTAMENTE. MISCELARE ACCURATAMENTE COMPONENTI A+B SECONDO IL SEGUENTE RAPPORTO: 1 KG. COMP. A - 200 GR. COMP. B

7

APPLICAZIONE:

AGITARE PRIMA DELL'USO.

APPLICARE IL PRODOTTO DIRETTAMENTE SUL RIVESTIMENTO MURALE CON RULLO IN SCHIUMA DI POLIESTERE IN SINGOLO O DOPPIO PASSAGGIO. APPLICARE IN 2 MANI LASCIANDO ASCIUGARE PER ALMENO 4 ORE A 20-23 °C, TRA LA PRIMA E LA SECONDA MANO.

DOSARE CON PRECISIONE IL PRODOTTO E UTILIZZARLO ENTRO 90 MINUTI DAL MOMENTO DELLA MISCELAZIONE DEI DUE COMPONENTI.

CONSUMO:

PER FIBRA DI VETRO CIRCA 120-150 G/MQ, DA APPLICARE IN 2 MANI (60-75 G/MQ PER MANO).

PRIMA MANO: STENDERE IL PRODOTTO IN MODO UNIFORME SU TUTTA LA PARETE, ASSICURANDOSI DI COPRIRE PERFETTAMENTE TUTTA LA SUPERFICIE (**CONSUMO PER PRIMA MANO DI RESINA CIRCA 60-75 G/MQ**).

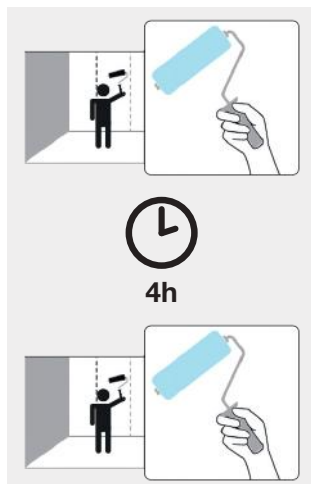
N.B. EVENTUALI PARTI NON COPERTE DA PU COAT POSSONO IN FUTURO CREARE PROBLEMI DI INFILTRAZIONE DI ACQUA.

LASCIATE ASCIUGARE PER ALMENO 4 ORE A 20-23 °C, PRIMA DI PROCEDERE CON LA SECONDA MANO.

SECONDA MANO: SEGUIRE LE INDICAZIONI DATE PER LA PRIMA MANO.

IL PRODOTTO DOVRÀ ASCIUGARE PER ALMENO 12-18 ORE PRIMA CHE IL FINALIZZANTE SI SIA DEL TUTTO STABILIZZATO.

PU COAT RAGGIUNGE LA MASSIMA RESISTENZA ALLE SOLLECITAZIONI DOPO 3-4 GIORNI.

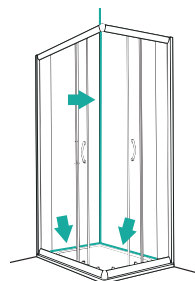


8

APPLICAZIONE SIGILLANTE DIAMOND

LA SIGILLATURA È UNA FASE FONDAMENTALE NELLA POSA DELLA FIBRA DI VETRO. UN'ESECUZIONE NON CORRETTA O INCOMPLETA PUÒ COMPROMETTERE IL PRODOTTO E GENERARE INFILTRAZIONI D'ACQUA O UMIDITÀ IN FUTURO.

APPLICARE ACCURATAMENTE LUNGO TUTTI I PUNTI CRITICI. ES. BORDO DEL MISCELATORE, BORDO DEL PIATTO DOCCIA E LUNGO IL PROFILO DELLA PARETE DELL'ANGOLO DOCCIA, VEDI DISEGNO.



PRODUCTS SUPPLIED WITH:

VINYL AND PVC FREE WALLPAPER

NEW MIDDLE - CROSS - GREEN - PRESTIGE - ONECOLOR



GLUE ADHESIVA TNT

GLASS FIBER FOR INTERIORS

FIBRATEX



GLUE TEXRECO



EASY PROTECT RESIN

GLASS FIBER WALLCOVERING FOR SHOWER INTERIORS (KIT GLASS SYSTEM)

FIBRATEX



GLASS PU COAT
(A+B) RESIN



GLUE SPECIAL 2.0



PRIMER+PLUS



DIAMOND
SEALANT

GLUE FOR WOOD, CHIPBOARD, MELAMINE WALLS



GLUE TEXRECO

VINYL AND PVC FREE WALLPAPER

MANDATORY CONDITIONS FOR THE INSTALLATION OF WALLPAPERS

1

MAKE SURE THAT THE PACKAGE CONTAINS ALL THE MATERIAL REQUIRED FOR INSTALLATION (ROLLS, TNT ADHESIVA GLUE*, INSTALLATION SCHEME) AND GET THE NECESSARY EQUIPMENT (see picture A). WE RECOMMEND THAT YOU HAVE A SPIRIT LEVEL (LASER OR MANUAL) FOR CORRECT POSITIONING OF THE WALLPAPER.

2

ENSURE THAT THE WALL IS SUITABLE FOR THE WALLCOVERING (see picture B).

THE WALL MUST BE **SMOOTH**, WITHOUT CRACKS, WITHOUT MOISTURE, WITH NO TRACES OF SEEPAGE OR RISING DAMP. ANY CRACKS OR SLIGHT INFILTRATIONS MUST BE TREATED BEFOREHAND.

3

ATTENTION: FOR THE LAYING OF VINYL OR PVC FREE WALLPAPERS, THE TEMPERATURE MUST BE BETWEEN 10° AND 38°.

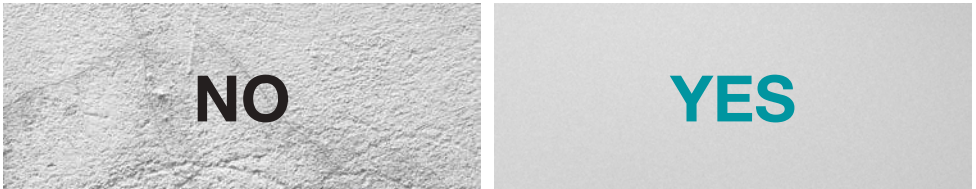
IN CASE OF WALLS MADE OF WOOD, CHIPBOARD, MELAMINE, ETC. THE SPECIFIC TEXRECO GLUE WILL BE SUPPLIED.

A



*GLUE INCLUDED

B



IMPORTANT! IF THE WALL HAS EVIDENT DEFECTS, LARGE WATER INFILTRATIONS OR EVIDENT TRACES OF MOULD, **WE ADVISE AGAINST PROCEEDING WITH THE INSTALLATION** UNTIL THE WALL HAS BEEN RECOVERED WITH THE APPROPRIATE BUILDING PRODUCTS.

IN ANY CASE, WE RECOMMEND THAT YOU ENGAGE THE SERVICES OF AN EXPERIENCED PROFESSIONAL INSTALLER WHO WILL ASSESS THE INSTALLATION WORK.

IMPORTANT! INSTABILELAB WILL NOT BE HELD RESPONSIBLE FOR PROBLEMS CAUSED BY THE INSTALLATION OF ITS WALLPAPERS DUE TO CARELESSNESS OR MISTAKES MADE DURING THE INSTALLATION PROCESS. IT WILL BE THE INSTALLER'S OR CUSTOMER'S RESPONSIBILITY TO PROMPTLY REPORT TO INSTABILELAB ANY MISSING MATERIAL IN THE PACKAGE, WALLPAPER DEFECTS OR PRINTING ERRORS.

INSTABILELAB RESERVES THE RIGHT TO CHANGE OR INTEGRATE THE INSTALLATION INSTRUCTIONS AT ANY TIME, WITHOUT PRIOR NOTICE.

4

BEFORE STARTING

USING TNT ADHESIVA GLUE: DILUTE THE CONTENTS OF THE BAG IN ABOUT 3 LITRES OF COLD WATER AND MIX QUICKLY. LET THE GLUE STAND FOR ABOUT 3 MINUTES, THEN STIR VIGOROUSLY. THE PRODUCT IS READY IN 5 MINUTES. FOR THE USE OF TEXRECO GLUE SEE PAGE 18 POINT 1.1.

4.1

BEFORE STARTING, TAKE **THE INSTALLATION SCHEME SHEET** AND MARK THE VARIOUS ROLL WIDTHS ON THE WALL WITH A PENCIL, CHECKING THE PLUMB. [1] [2]

ATTENTION: when measuring the width of the first roll calculate the lateral excess, which is usually already added in the order confirmation.

N.B. FOR VERY DARK-COLOURED WALLCOVERINGS, IT IS ADVISABLE TO GO OVER THE OUTLINE OF THE ROLLS BEFOREHAND WITH A PENCIL OR FELT-TIP PEN OF THE SAME COLOUR.

5

WALLPAPER LAYING

IT IS RECOMMENDED TO START INSTALLATION FROM THE 2ND ROLL, FOR BETTER MANAGEMENT OF POSSIBLE IRREGULARITIES OF THE WALL.

APPLY A COPIOUS COAT OF GLUE ON THE WALL ONLY IN THE CORRESPONDING SECTOR, WITH A MEDIUM-PILE ROLLER [3]

5.1

LAY THE ROLLS CAREFULLY, SO THAT THEY ARE WELL ALIGNED, NOT OVERLAPPING AND THAT THEY FOLLOW THE DESIGN OF THE CHOSEN GRAPHIC. LAY THE ROLL SO THAT IT ADHERES WELL TO THE WALL, USING A PLASTIC WALLCOVERING SMOOTHING TOOL. [4] [5]

5.2

MAKE SURE THAT THE ROLL IS WELL FIXED ON THE EDGES AND THAT THERE ARE NO BUBBLES OR NOT WELL GLUED PARTS.

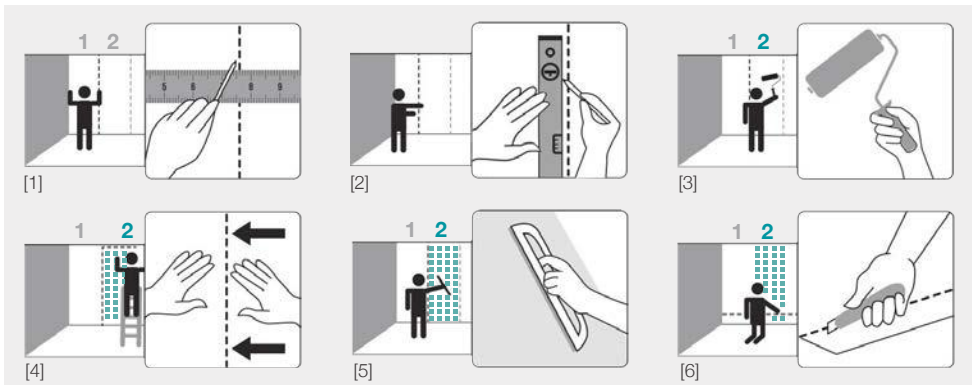
6

REMOVING EXCESS

TRIM OFF THE EXCESS OF THE ROLL WITH A SHARP CUTTER, USING THE WALLPAPER SMOOTHER AS A STRAIGHTEDGE. DO THE SAME FOR ALL REMAINING ROLLS, **MAKING SURE TO FOLLOW EACH STEP.** [6]

6.1

DAB THE ROLLS WITH A CLOTH DAMPENED WITH CLEAN WATER, ESPECIALLY IN THE JOINTS, TO REMOVE EXCESS OR RESIDUAL GLUE.



GLASS FIBER for wet areas

FIBRATEX



MANDATORY CONDITIONS FOR THE INSTALLATION OF GLASS FIBER WALLPAPERS

1

MAKE SURE THAT THE PACKAGE CONTAINS ALL THE MATERIAL REQUIRED FOR INSTALLATION (ROLLS, TEXRECO GLUE*, ONE-COMPONENT RESIN*, INSTALLATION SCHEME) AND GET THE NECESSARY EQUIPMENT (see picture A).

WE RECOMMEND THAT YOU HAVE A SPIRIT LEVEL (LASER OR MANUAL) FOR CORRECT POSITIONING OF THE WALLPAPER.

2

ENSURE THAT THE WALL IS SUITABLE FOR THE WALLCOVERING (see picture page 18).

THE WALL MUST BE **SMOOTH**, WITHOUT CRACKS, WITHOUT MOISTURE, WITH NO TRACES OF SEEPAGE OR RISING DAMP. ANY CRACKS OR SLIGHT INFILTRATIONS MUST BE TREATED BEFOREHAND.

N.B. WITH FIBRATEX THE WALL MUST BE PAINTED WHITE BEFOREHAND TO PREVENT ANY TONALITIES TRANSPILING OR UNEVENNESS IN THE BACKGROUND FROM SHOWING THROUGH. **MAKE SURE THAT THE WALL IS NOT TREATED WITH MORTAR AND/OR LIME-BASED PRODUCTS, WHICH COULD CAUSE YELLOWING OF THE WALLPAPER OVER TIME.**

3

ATTENTION: WHEN INSTALLING FIBRATEX, THE TEMPERATURE MUST BE BETWEEN 10° AND 38°. DO NOT INSTALL FIBRATEX ON WALLS THAT HAVE ONLY RECENTLY BEEN BUILT OR WITH THE PLASTER STILL FRESH.

A



*PRODUCTS INCLUDED



IMPORTANT! IF THE WALL HAS EVIDENT DEFECTS, LARGE WATER INFILTRATIONS OR EVIDENT TRACES OF MOULD, **WE ADVISE AGAINST PROCEEDING WITH THE INSTALLATION** UNTIL THE WALL HAS BEEN RECOVERED WITH THE APPROPRIATE BUILDING PRODUCTS.
IN ANY CASE, WE RECOMMEND THAT YOU ENGAGE THE SERVICES OF AN EXPERIENCED PROFESSIONAL INSTALLER WHO WILL ASSESS THE INSTALLATION WORK.

INSTALLATION OF GLASS FIBER WALLCOVERING FOR WET AREAS

1

BEFORE STARTING

TAKE **THE INSTALLATION SCHEME SHEET** AND MARK THE VARIOUS ROLL WIDTHS ON THE WALL WITH A PENCIL, CHECKING THE PLUMB. [1] [2]

ATTENTION: when measuring the width of the first roll, calculate the lateral excess, which is usually already added in the order confirmation.

N.B. FOR VERY DARK-COLOURED WALLCOVERINGS, IT IS ADVISABLE TO GO OVER THE OUTLINE OF THE ROLLS BEFOREHAND WITH A PENCIL OR FELT-TIP PEN OF THE SAME COLOUR.

1.1

USE OF TEXRECO GLUE: THE PRODUCT IS READY TO USE, IF NECESSARY DILUTE WITH 5-10% CLEAN WATER. **CONSUMPTION:** 150-250 G/SQ.M. LET IT DRY FOR AT LEAST 48 HOURS.

2

WALLPAPER LAYING

IT IS RECOMMENDED TO START INSTALLATION FROM THE 2ND ROLL, FOR BETTER MANAGEMENT OF POSSIBLE IRREGULARITIES OF THE WALL.

APPLY A COPIOUS COAT OF GLUE ON THE WALL ONLY IN THE CORRESPONDING SECTOR, WITH A MEDIUM-PILE ROLLER [3]

2.1

LAY THE ROLLS CAREFULLY, SO THAT THEY ARE WELL ALIGNED, NOT OVERLAPPING AND THAT THEY FOLLOW THE DESIGN OF THE CHOSEN GRAPHIC. LAY THE ROLL SO THAT IT ADHERES WELL TO THE WALL, USING A PLASTIC WALLCOVERING SMOOTHING TOOL. [4] [5]

2.2

MAKE SURE THAT THE ROLL IS WELL FIXED ON THE EDGES AND THAT THERE ARE NO BUBBLES OR NOT WELL GLUED PARTS.

3

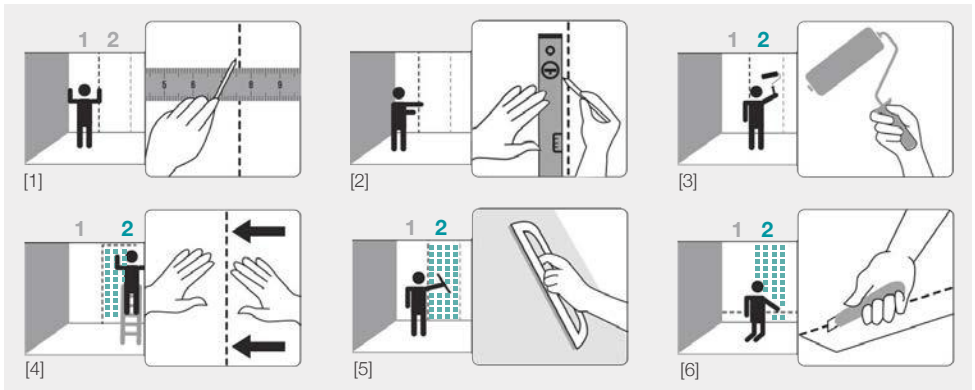
REMOVING EXCESS

TRIM OFF THE EXCESS OF THE ROLL WITH A SHARP CUTTER, USING THE WALLPAPER SMOOTHER AS A STRAIGHTEDGE.

DO THE SAME FOR ALL REMAINING ROLLS, MAKING SURE TO FOLLOW EACH STEP. [6]

3.1

DAB THE ROLLS WITH A CLOTH DAMPENED WITH CLEAN WATER, ESPECIALLY IN THE JOINTS, TO REMOVE EXCESS OR RESIDUAL GLUE.



4 EASY PROTECT RESIN APPLICATION

Easy Protect is a single-component, bacteriostatic resin specially designed to be applied in damp environments or with the presence of even direct water.

BEFORE APPLYING EASY PROTECT, THE ROLLS MUST BE PERFECTLY DRY.

5 APPLICATION OF EASY PROTECT SINGLE-COMPONENT RESIN:

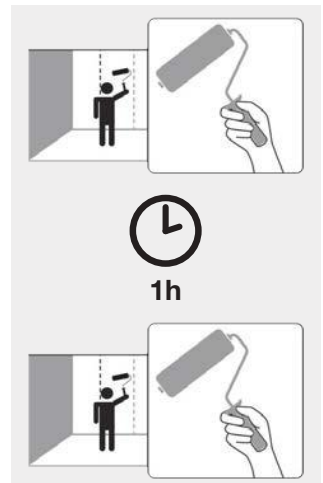
FIRST COAT: WITH A SPONGE ROLLER, SPREAD THE PRODUCT EVENLY OVER THE ENTIRE WALL, MAKING SURE TO COVER THE ENTIRE SURFACE PERFECTLY (CONSUMPTION PER FIRST COAT OF RESIN APPROX. 70 G/MQ).

N.B. ANY PARTS NOT COVERED BY EASY PROTECT MAY CREATE PROBLEMS OF WATER INFILTRATION IN THE FUTURE.

LET IT DRY FOR AT LEAST ONE HOUR BEFORE PROCEEDING WITH THE SECOND COAT.

SECOND COAT: FOLLOW THE INSTRUCTIONS GIVEN FOR THE FIRST COAT. THE PRODUCT MUST DRY FOR AT LEAST 48 HOURS BEFORE THE RESIN IS FULLY STABILISED.

EASY PROTECT REACHES MAXIMUM STRESS RESISTANCE AFTER 3-4 DAYS.



MANDATORY CONDITIONS FOR THE INSTALLATION OF GLASS FIBER FOR SHOWER INTERIORS WALLPAPERS

1

MAKE SURE THAT THE PACKAGE CONTAINS ALL THE MATERIAL REQUIRED FOR INSTALLATION (ROLLS, PRIMER+PLUS*, SPECIAL 2.0 ONE-COMPONENT GLUE*, TWO-COMPONENT RESIN PU COAT A+B*, DIAMOND SEALANT*, INSTALLATION SCHEME) AND GET THE NECESSARY EQUIPMENT (see picture A).

WE RECOMMEND THAT YOU HAVE A SPIRIT LEVEL (LASER OR MANUAL) FOR CORRECT POSITIONING OF THE WALLPAPER.

2

ENSURE THAT THE WALL IS SUITABLE FOR THE WALLCOVERING (see picture page 21).

THE WALL MUST BE **SMOOTH**, WITHOUT CRACKS, WITHOUT MOISTURE, WITH NO TRACES OF SEEPAGE OR RISING DAMP. ANY CRACKS OR SLIGHT INFILTRATIONS MUST BE TREATED BEFOREHAND.

N.B. WITH FIBRATEX THE WALL MUST BE PAINTED WHITE BEFOREHAND TO PREVENT ANY TONALITIES TRANSPILING OR UNEVENNESS IN THE BACKGROUND FROM SHOWING THROUGH. **MAKE SURE THAT THE WALL IS NOT TREATED WITH MORTAR AND/OR LIME-BASED PRODUCTS, WHICH COULD CAUSE YELLOWING OF THE WALLPAPER OVER TIME.**

3

ATTENTION: WHEN INSTALLING FIBRATEX, THE TEMPERATURE MUST BE BETWEEN 10° AND 38°. DO NOT INSTALL FIBRATEX ON WALLS THAT HAVE ONLY RECENTLY BEEN BUILT OR WITH THE PLASTER STILL FRESH.

A



*PRODUCTS INCLUDED

IMPORTANT! BEFORE STARTING TO LAY THE ROLLS, MAKE SURE THAT THE WALLS HAVE BEEN TREATED WITH THE SUPPLIED WATERPROOFING PRODUCT (PRIMER+PLUS) OR PREVIOUSLY TREATED WITH SYNTHETIC RESIN-BASED PRODUCTS.

IF ANY OF THESE OPERATIONS HAVE NOT BEEN CARRIED OUT, **WE CANNOT GUARANTEE THE GOOD RESULT OF THE MATERIAL'S SEALING.** IN ANY CASE, IT IS ADVISABLE TO RELY ON AN EXPERIENCED PROFESSIONAL INSTALLER WHO WILL ASSESS THE LAYING OPERATION.



IMPORTANT! IF THE WALL HAS EVIDENT DEFECTS, LARGE WATER INFILTRATIONS OR EVIDENT TRACES OF MOULD, **WE ADVISE AGAINST PROCEEDING WITH THE INSTALLATION** UNTIL THE WALL HAS BEEN RECOVERED WITH THE APPROPRIATE BUILDING PRODUCTS. IN ANY CASE, IT IS RECOMMENDED TO RELY ON AN EXPERIENCED PROFESSIONAL INSTALLER WHO WILL ASSESS THE LAYING OPERATION.

PROCEDURE FOR FIBER GLASS FOR SHOWER INTERIORS INSTALLATION

1 BEFORE STARTING

TAKE **THE INSTALLATION SCHEME SHEET** AND MARK THE VARIOUS ROLL WIDTHS ON THE WALL WITH A PENCIL, CHECKING THE PLUMB. [1] [2]

ATTENTION: when measuring the width of the first roll, calculate the lateral excess, which is usually already added in the order confirmation.

N.B. FOR VERY DARK-COLOURED WALLCOVERINGS, IT IS ADVISABLE TO GO OVER THE OUTLINE OF THE ROLLS BEFOREHAND WITH A PENCIL OR FELT-TIP PEN OF THE SAME COLOUR.

2 USE OF PRIMER

APPLY UNIFORMLY THE SINGLE-COMPONENT PRIMER INCLUDED IN THE PACK, WHICH HAS THE FUNCTION OF CONSOLIDATING THE WALL. AVERAGE CONSUMPTION 100-200 G/MQ (THE QUANTITY VARIES DEPENDING ON THE ABSORBENCY OF THE WALL).

AVERAGE DRYING TIME: 3/4 H (ASSESSMENT BY THE INSTALLER). Inside the packaging you will find the material in relation to the surface to be covered.

3 USE OF SPECIAL 2.0 GLUE

PREPARATION: SPECIAL 2.0 IS A READY-TO-USE SINGLE-COMPONENT GLUE.

APPLICATION: APPLY THE PRODUCT IN A SINGLE COAT DIRECTLY ON THE WALL WITH A SHORT-HAIR WOOL ROLLER FOR ABOUT 5/7 MQ. THEN PROCEED WITH THE APPLICATION OF THE WALL COVERING.

CONSUMPTION: APPROX. 200-250 G/SQ.M. IT MAY VARY DEPENDING ON THE TYPE OF SURFACE.

CLEANING: IT IS ADVISABLE TO CLEAN THE EQUIPMENT WITH WATER IMMEDIATELY AFTER APPLICATION.

4 WALLPAPER LAYING

WALLPAPER LAYING IT IS RECOMMENDED TO START INSTALLATION FROM THE 2ND ROLL, FOR BETTER MANAGEMENT OF POSSIBLE IRREGULARITIES OF THE WALL.

APPLY A COPIOUS COAT OF GLUE ON THE WALL ONLY IN THE CORRESPONDING SECTOR, WITH A MEDIUM-PILE ROLLER [3]

4.1 LAY THE ROLLS CAREFULLY, SO THAT THEY ARE WELL ALIGNED, NOT OVERLAPPING AND THAT THEY FOLLOW THE DESIGN OF THE CHOSEN GRAPHIC. LAY THE ROLL SO THAT IT ADHERES WELL TO THE WALL, USING A PLASTIC WALLCOVERING SMOOTHING TOOL. [4] [5]

4.2 MAKE SURE THAT THE ROLL IS WELL FIXED ON THE EDGES AND THAT THERE ARE NO BUBBLES OR NOT WELL GLUED PARTS.

5

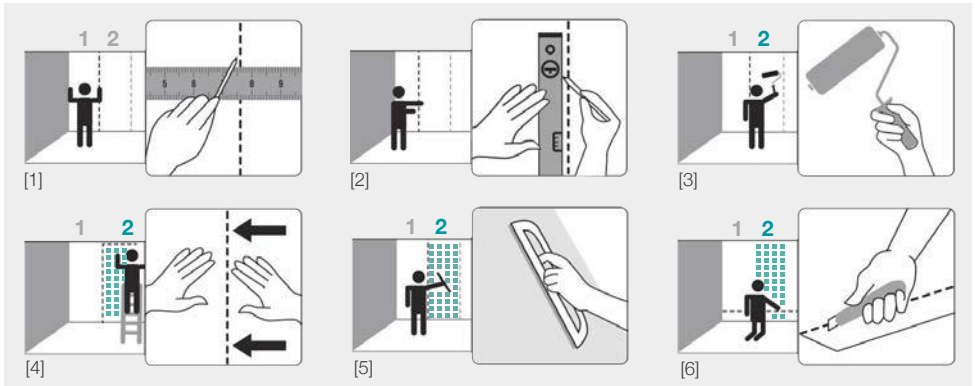
REMOVING EXCESS

TRIM OFF THE EXCESS OF THE ROLL WITH A SHARP CUTTER, USING THE WALLPAPER SMOOTHER AS A STRAIGHTEDGE. DO THE SAME FOR ALL REMAINING ROLLS, **MAKING SURE TO FOLLOW EACH STEP.** [6]

FOR APPLICATIONS INSIDE **SHOWER ENCLOSURES**, IN ORDER TO PREVENT INFILTRATION, TRIM THE LOWER EDGE OF THE WALLPAPER BY AT **LEAST 2-3 MM** SO THAT IT DOES NOT TOUCH THE SHOWER TRAY.

5.1

DAB THE ROLLS WITH A CLOTH DAMPENED WITH CLEAN WATER, ESPECIALLY IN THE JOINTS, TO REMOVE EXCESS OR RESIDUAL GLUE.



6

APPLICATION OF PU COAT A+B RESIN

PU COAT A+B is a two-component protective product to be prepared by carefully mixing the two components until completely homogenised, according to the following ratio: 1:20 - 1 pack 10 sqm.

BEFORE APPLYING PU COAT RESIN, THE SHEETS MUST BE PERFECTLY DRY. THOROUGHLY MIX COMPONENTS A+B ACCORDING TO THE FOLLOWING RATIO: 1 KG. COMP. A - 200 GR. COMP. B

7

APPLICATION:

SHAKE BEFORE USE.

APPLY THE PRODUCT DIRECTLY ONTO THE WALL COVERING WITH A POLYESTER FOAM ROLLER IN A SINGLE OR DOUBLE PASS. APPLY IN 2 COATS, ALLOWING TO DRY FOR AT LEAST 4 HOURS AT 20-23 °C, BETWEEN THE FIRST AND SECOND COAT.

DOSE THE PRODUCT ACCURATELY AND USE WITHIN 90 MINUTES OF MIXING THE TWO COMPONENTS.

CONSUMPTION:

FOR GLASS FIBRE APPROX. 120-150 G/MQ, APPLY IN 2 COATS (60-75 G/MQ PER COAT).

FIRST COAT: SPREAD THE PRODUCT UNIFORMLY OVER THE ENTIRE WALL, MAKING SURE TO COVER THE ENTIRE SURFACE PERFECTLY (CONSUMPTION PER FIRST COAT OF RESIN APPROX. 60-75 G/MQ).

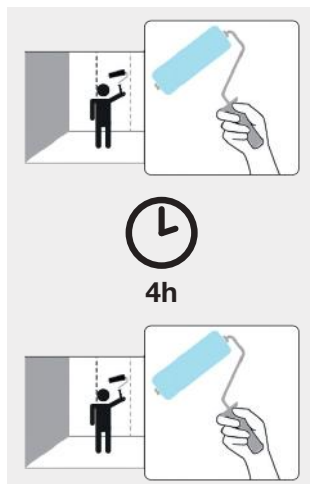
N.B. ANY PARTS NOT COVERED BY PU COAT MAY CREATE PROBLEMS OF WATER INFILTRATION IN THE FUTURE.

ALLOW TO DRY FOR AT LEAST 4 HOURS AT 20-23 °C BEFORE PROCEEDING WITH THE SECOND COAT.

SECOND COAT: FOLLOW THE INSTRUCTIONS GIVEN FOR THE FIRST COAT.

THE PRODUCT MUST DRY FOR AT LEAST 12-18 HOURS BEFORE THE FINAL COAT HAS FULLY STABILISED.

PU COAT REACHES MAXIMUM STRESS RESISTANCE AFTER 3-4 DAYS.

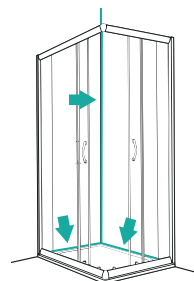


8

DIAMOND SEALANT APPLICATION

SEALING IS A FUNDAMENTAL STEP IN THE LAYING OF GLASS FIBER. INCORRECT OR INCOMPLETE EXECUTION CAN COMPROMISE THE PRODUCT AND LEAD TO WATER OR MOISTURE INFILTRATION IN THE FUTURE.

APPLY CAREFULLY ALONG ALL CRITICAL POINTS. E.G. EDGE OF THE SHOWER MIXER AND SHOWER TRAY, AND ALONG THE WALL PROFILE OF THE SHOWER CORNER, SEE DRAWING.



PRODUKTE DIE MIT DEN FOLGENDEN MATERIALIEN GELIEFERT WERDEN:

VYNIL UND PVC-FREE TAPETEN

NEW MIDDLE - CROSS - GREEN - PRESTIGE - ONECOLOR



TNT ADHESIVA-KLEBER

GLASFASER FÜR INNENBEREICHE

FIBRATEX



TEXRECO-KLEBER



EASY PROTECT- HARZ

GLASFASER WANDVERKLEIDUNG FÜR DUSCHE (KIT GLASS SYSTEM)

FIBRATEX



GLASS PU COAT
(A+B) HARZ



SPECIAL 2.0-KLEBER



PRIMER+PLUS-
GRUNDIERUNG



DIAMOND-
DICHTSTOFF

KLEBER FÜR HOLZ, SPANPLATTEN, MELAMINWÄNDE



TEXRECO-KLEBER

VINYL- UND PVC-FREIE TAPETEN

OBLIGATORISCHE BEDINGUNGEN FÜR DIE TAPEZIERUNG

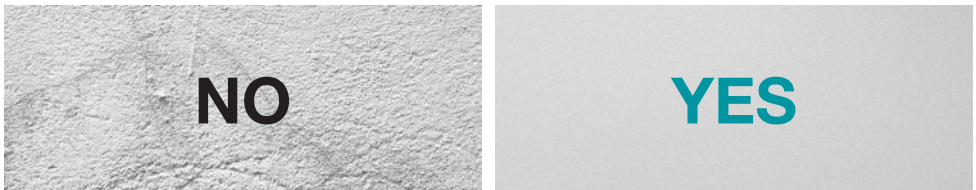
- 1** ÜBERPRÜFEN SIE, OB SIE IM PAKET DAS GESAMTE MATERIAL HABEN, DAS ZUR MONTAGE BENÖTIGT WIRD (BÄNDERN, TNT ADHESIVA-KLEBER*, MONTAGEBLATT) UND OB SIE DIE NOTWENDIGEN UTENSILIEN DABEIHABEN (siehe Foto A).
 WIR EMPFEHLEN, EIN NIVELLIERINSTRUMENT (LASER ODER MANUELL) FÜR DIE KORREKTE POSITIONIERUNG DER WÄNDE ZU BENUTZEN.
- 2** STELLEN SIE SICHER, DASS DIE WAND FÜR DIE VERKLEIDUNG GEEIGNET IST (siehe Foto B).
 DIE WAND MUSS **GLATT** SEIN UND FREI VON RISSEN, FEUCHTIGKEIT SPUREN, VON SICKERWASSER ODER AUFSTIEGENDER FEUCHTIGKEIT. EVENTUELLE RISSE ODER LEICHTE INFILTRATIONEN MÜSSEN VORHER BEHANDELT WERDEN.
- 3** ACHTUNG: BEI DER VERLEGUNG VON VINYL- ODER PVC-FREIEN TAPETEN MUSS DIE TEMPERATUR ZWISCHEN 10° UND 38° LIEGEN.
 BEI WÄNDEN AUS HOLZ, SPANPLATTEN, MELAMIN, USW. WIRD EIN SPEZIELLER TEXRECO KLEBER GELIEFERT.

A



*INKL. PRODUKTE

B



WICHTIG! WENN DIE MAUER OFFENSICHTLICHE DEFEKTE, GROSSE WASSERINFILTRATIONEN ODER SCHIMMELSPUREN HAT, **EMPFEHLEN WIR, NICHT MIT DER INSTALLATION FORTZUFAHREN**, BEVOR DIE MAUER NICHT MIT DEN ENTSPRECHENDEN BAUPRODUKTEN SANIERT WURDE.

IN JEDEM FALL EMPFEHLEN WIR IHNEN, EINEN QUALIFIZIERTEN INSTALLATEUR ZU KONSULTIEREN, DER DIE APPLIKATION ÜBERPRÜFT.

WICHTIG! INSTABILELAB KANN NICHT FÜR PROBLEME VERANTWORTLICH GEMACHT WERDEN, DIE BEI DER INSTALLATION DER TAPETEN AUFGRUND VON UNACHTSAMKEIT ODER FEHLERN WÄHREND DER INSTALLATIONSPHASE ENTSTEHEN. DER INSTALLATEUR ODER DER KUNDE IST DAFÜR VERANTWORTLICH, INSTABILELAB SOFORT ÜBER FEHLENDES MATERIAL IN DER VERPACKUNG, TAPETENFEHLER ODER DRUCKFEHLER ZU INFORMIEREN. INSTABILELAB KANN JEDERZEIT UND OHNE VORHERIGE MITTEILUNG ÄNDERUNGEN ODER ZUSÄTZLICHE INFORMATIONEN IN DER MONTAGEANLEITUNG ANGEBEN.

4

VOR DEM START

BENUTZEN SIE TNT ADHESIVA-KLEBER: VERDÜNNEN SIE DEN INHALT DES BEUTELS IN ETWA 3 L KALTEM WASSER UND MISCHEN SIE IHN SCHNELL. LASSEN SIE DEN KLEBER ETWA 3 MINUTEN STEHEN UND RÜHREN SIE DANN KRÄFTIG UM. DAS PRODUKT IST IN 5 MINUTEN FERTIG. ZUR ANWENDUNG VON TEXRECO-KLEBER SIEHE SEITE 28 PUNKT 1.1.

4.1

BEVOR SIE BEGINNEN, NEHMEN SIE **DAS MONTAGEBLATT** UND MARKIEREN SIE DIE VERSCHIEDENEN BÄNDER IN DER BREITE MIT EINEM BLEISTIFT AN DER WAND UND ÜBERPRÜFEN SIE DAS DIE LOTRECHT SIND. [1] [2]

ACHTUNG: bei der Messung der Breite des ersten Bandes das Übermaß seitlich einkalkulieren, das in der Regel bereits in der Auftragsbestätigung angegeben ist.

N.B. BEI SEHR DUNKLEN VERKLEIDUNGEN EMPFEHLEN WIR IHNEN, ZUERST DIE KANTEN DEN BÄNDERN MIT EINEM GLEICHFARBIGEN BLEISTIFT ODER FILZSTIFT NACHZUMALEN.

5

MONTAGE

ES IST RATSAM, MIT DER INSTALLATION VON DEM 2. BAND AUS ZU BEGINNEN, UM DIE UNGLEICHMÄSSIGKEIT DER WAND BESTMÖGLICH AUSGLEICHEN ZU KÖNNEN.

VERTEILEN SIE EINE GROSSZÜGIGE KLEBERSCHICHT AUF DER WAND NUR IN DEM ENTSPRECHENDEN VERLEGEBEREICH, INDEM SIE EINE MITTELHAARIGE ROLLE BENUTZEN. [3]

5.1

PLATZIEREN SIE DIE BÄNDER NEBENEINANDER, SO DASS SIE RICHTIG POSITIONIERT SIND, SICH NICHT ÜBERLAPPEN UND DEM DESIGN DER GEWÄHLTEN GRAFIK FOLGEN. PLATZIEREN SIE DIE BÄNDER SO, DASS SIE GUT AN DER WAND KLEBEN, UND FIXIEREN SIE SIE MIT EINEM PLASTISCHEN KUNSTSTOFFSPACHTEL. [4] [5]

5.2

ACHTEN SIE DARAUF, DASS DAS BAND AN DEN KANTEN GUT VERKLEBT IST UND DASS ES KEINE BLASEN ODER TEILE GIBT, DIE NICHT RICHTIG GEKLEBT SIND.

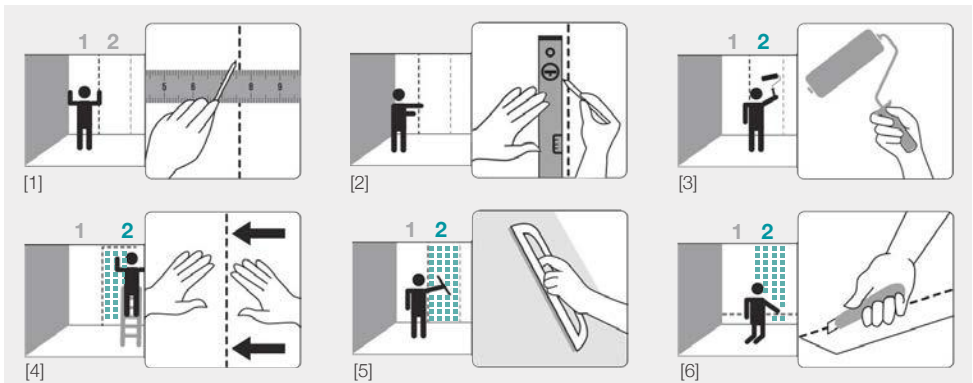
6

ENTFERNUNG DER ÜBERSCHÜSSE

SCHNEIDEN SIE DAS ÜBERMASS MIT EINEM GUT GESCHÄRFTEM CUTTER UND EINEM SPACHTEL AB. GEHEN SIE MIT DEN RESTLICHEN BÄNDERN AUF DIE GLEICHE WEISE VOR UND ACHTEN SIE DARAUF, DASS SIE JEDEN SCHRITT BEACHTEN. [6]

6.1

TUPFEN SIE DIE BÄNDERN MIT EINEM GEFEUCHTEN TUCH, MIT SAUBEREM WASSER AB, INSBESONDERE IM FUGENBEREICH, UM ÜBERSCHÜSSIGEN KLEBER ODER KLEBERRESTE ZU ENTFERNEN.



OBLIGATORISCHE BEDINGUNGEN FÜR DIE INSTALLATION VON GLASFASER-TAPETEN

1

ÜBERPRÜFEN SIE, OB SIE IM PAKET DAS GESAMTE MATERIAL HABEN, DAS ZUR MONTAGE BENÖTIGT WIRD (BÄNDERN, TEXRECO-KLEBER*, EASY PROTECT EINKOMPONENTIGES HARZ*, MONTAGEBLATT) UND OB SIE DIE NOTWENDIGEN UTENSILIEN DABEIHABEN (siehe Foto A). WIR EMPFEHLEN EIN NIVELLIERINSTRUMENT (LASER ODER MANUELL) FÜR DIE KORREKTE POSITIONIERUNG DER WÄNDE ZU BENUTZEN.

2

STELLEN SIE SICHER, DASS DIE WAND FÜR DIE VERKLEIDUNG GEEIGNET IST (siehe Foto auf seite nr. 28).

DIE WAND MUSS **GLATT** SEIN UND FREI VON RISSEN, FEUCHTIGKEIT, SPUREN VON SICKERWASSER ODER AUFSTIEGENDER FEUCHTIGKEIT. EVENTUELLE RISSE ODER LEICHTE INFILTRATIONEN MÜSSEN VORHER BEHANDELT WERDEN.

ACHTUNG: BEI FIBRATEx IST ES NOTWENDIG DASS DIE WAND VORHER WEISS BEMALT WIRD UM EVENTUELLE FARBUNTERSCHIEDE UND UNGLEICHMÄSSIGKEITEN DER HINTERGRUNDES ZU VERMEIDEN. **ACHTEN SIE DARAUF, DASS DIE WAND NICHT MIT MÖRTEL UND/ODER KALKBASIERENDEN PRODUKTEN BEHANDELT WIRD, DA DIESE PRODUKTE IM LAUFE DER ZEIT DIE TAPETE VERFÄRBERN KÖNNTEN.**

3

ACHTUNG: BEI DER INSTALLATION VON FIBRATEx MUSS DIE TEMPERATUR ZWISCHEN 10° UND 38° LIEGEN. INSTALLIEREN SIE KEINE FIBRATEx AUF WÄNDEN, DIE ERST KÜRZLICH GEBAUT WURDEN ODER DEREN PUTZ NOCH FRISCH IST.

A



*INKL. PRODUKTE



WICHTIG! WENN DIE MAUER OFFENSICHTLICHE DEFEKTE, GROSSE WASSERINFILTRATIONEN ODER SCHIMMELSPUREN HAT, **EMPFEHLEN WIR, NICHT MIT DER INSTALLATION FORTZUFAHREN**, BEVOR DIE MAUER NICHT MIT DEN ENTSPRECHENDEN BAUPRODUKTEN SANIERT WURDE. IN JEDEM FALL EMPFEHLEN WIR IHNEN, EINEN QUALIFIZIERTEN INSTALLATEUR ZU KONSULTIEREN, DER DIE APPLIKATION ÜBERPRÜFT.

ANLEITUNG FÜR DIE MONTAGE VON GLASFASERN FÜR FEUCHTE BEREICHE

1 BEVOR SIE BEGINNEN

NEHMEN SIE DAS **MONTAGEBLATT** UND MARKIEREN SIE DIE VERSCHIEDENEN BÄNDER IN DER BREITE MIT EINEM BLEISTIFT AN DER WAND UND ÜBERPRÜFEN SIE DASS SIE LOTRECHT SIND. [1] [2]
ACHTUNG: bei der Messung des Bandes des ersten Bandes das Übermaß seitlich einkalkulieren, das in der Regel bereits in der Auftragsbestätigung angegeben ist.
N.B. BEI SEHR DUNKLEN VERKLEIDUNGEN EMPFEHLEN WIR IHNEN, ZUERST DIE KANTEN DEN BÄNDERN MIT EINEM GLEICHFARBIGEN BLEISTIFT ODER FILZSTIFT NACHZUMALEN.

1.1 ANWENDUNG VON TEXRECO-KLEBER: DAS PRODUKT IST GEBRAUCHSFERTIG, WENN NÖTIG VERDÜNNEN SIE ES MIT 5-10% SAUBEREM WASSER. **VERBRAUCH:** 150-250 G/MQ. FÜR MINDESTENS 48 STUNDEN TROCKNEN LASSEN.

2 MONTAGE

ES IST RATSAM, MIT DER INSTALLATION VON DEM 2. BAND AUS ZU BEGINNEN, UM DIE UNGLEICHMÄSSIGKEIT DER WAND BESTMÖGLICH AUSGLEICHEN ZU KÖNNEN. VERTEILEN SIE EINE GROSSZÜGIGE KLEBERSCHICHT AUF DER WAND NUR IN DEM ENTSPRECHENDEN VERLEGEGEREICH, INDEM SIE EINE MITTELHAARIGE ROLLE BENUTZEN. [3]

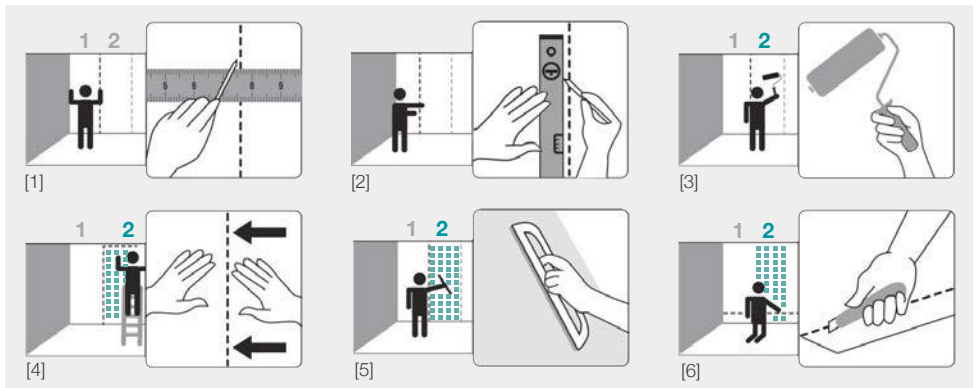
2.1 PLATZIEREN SIE DIE BÄNDERN NEBENEINANDER, SO DASS SIE RICHTIG POSITIONIERT SIND, SICH NICHT ÜBERLAPPEN UND DEM DESIGN DER GEWÄHLTEN GRAFIK FOLGEN. PLATZIEREN SIE DIE BÄNDERN SO, DASS SIE GUT AN DER WAND KLEBEN, UND FIXIEREN SIE SIE MIT EINEM PLASTISCHEN KUNSTOFFSPACHTEL. [4] [5]

2.2 ACHTEN SIE DARAUF, DASS DAS BAND AN DEN KANTEN GUT VERKLEBT IST UND DASS ES KEINE BLASEN ODER TEILE GIBT, DIE NICHT RICHTIG GEKLEBT SIND.

3 ENTFERNUNG DER ÜBERSCHÜSSE

SCHNEIDEN SIE DAS ÜBERMASS MIT EINEM GUT GESCHÄRFTEN CUTTER UND EINEM SPACHTEL AB. GEHEN SIE MIT DEN RESTLICHEN BÄNDERN AUF DIE GLEICHE WEISE VOR UND ACHTEN SIE DARAUF, **DASS SIE JEDEN SCHRITT BEACHTEN.** [6]

3.1 TUPFEN SIE DIE BÄNDERN MIT EINEM GEFEUCHTEN TUCH, MIT SAUBEREM WASSER AB, INSBESONDERE IM FUGENBEREICH, UM ÜBERSCHÜSSIGEN KLEBER ODER KLEBERRESTE ZU ENTFERNEN.



4 EASY PROTECT-HARZ ANWENDUNG

Easy Protect ist ein einkomponentiges, bakteriostatisches Harz, das speziell für die Anwendung in feuchten Bereichen oder in Duschen entwickelt wurde.

VOR DER ANWENDUNG VON EASY PROTECT-HARZ MÜSSEN DIE BÄNDERN VOLLKOMMEN TROCKEN SEIN.

5 ANWENDUNG VON EASY PROTECT EINKOMPONENTEN-HARZ:

ERSTE SCHICHT: MIT EINER MALERLÖLLE DAS PRODUKT GLEICHMÄSSIG AUF DER GESAMTEN WAND VERTEILEN, WOBEI DARAUFGU ZU ACHTEN IST, DASS DIE GESAMTE OBERFLÄCHE PERFEKT BEDECKT IST (VERBRAUCH FÜR DIE ERSTE SCHICHT VON HARZ CA. 70 G/MQ).

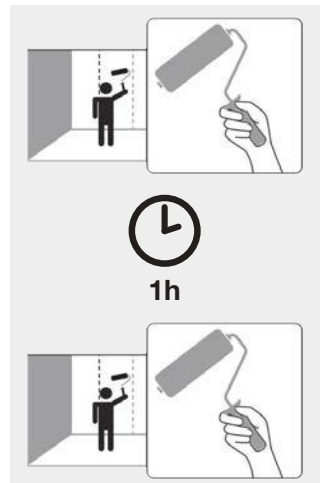
N.B. ALLE TEILE, DIE NICHT MIT EASY PROTECT-HARZ BESCHICHTET SIND, KÖNNEN IN DER ZUKUNFT PROBLEME MIT WASSERINFILTRATIONEN HABEN.

LASSEN SIE DAS HARZ MINDESTENS EINE STUNDE LANG TROCKNEN, BEVOR SIE MIT DER ZWEITEN SCHICHT FORTFAHREN.

ZWEITE SCHICHT: BEFOLGEN SIE DIE ANWEISUNGEN FÜR DIE ERSTEN SCHICHT.

DAS PRODUKT MUSS MINDESTENS 48 STUNDEN LANG TROCKNEN, BEVOR DAS HARZ VOLLSTÄNDIG STABILISIERT IST.

DAS EASY PROTECT-HARZ ERREICHT SEINE MAXIMALE FESTIGKEIT NACH 3-4 TAGEN.



OBLIGATORISCHE BEDINGUNGEN FÜR DIE INSTALLATION VON GLASFASER-TAPETEN FÜR DUSCHE

1

ÜBERPRÜFEN SIE, OB SIE IM PAKET DAS GESAMTE MATERIAL HABEN, DAS ZUR MONTAGE BENÖTIGT WIRD (BÄNDERN, PRIMER+PLUS GRUNDIERUNG*, SPECIAL 2.0-KLEBER*, PU COAT A+B ZWEI-KOMPONENTEN HARZ*, MONTAGEBLATT) UND OB SIE DIE NOTWENDIGEN UTENSILIEN DABEHABEN (siehe Foto A).

WIR EMPFEHLEN EIN NIVELLIERINSTRUMENT (LASER ODER MANUELL) FÜR DIE KORREKTE POSITIONIERUNG DER WÄNDE ZU BENUTZEN.

2

STELLEN SIE SICHER, DASS DIE WAND FÜR DIE VERKLEIDUNG GEEIGNET IST (siehe Foto auf Seite nr. 31).

DIE WAND MUSS GLATT SEIN UND FREI VON RISSEN, FEUCHTIGKEIT, SPUREN VON SICKERWASSER ODER AUFSTIEGENDER FEUCHTIGKEIT. EVENTUELLE RISSE ODER LEICHTE INFILTRATIONEN MÜSSEN VORHER BEHANDELT WERDEN.

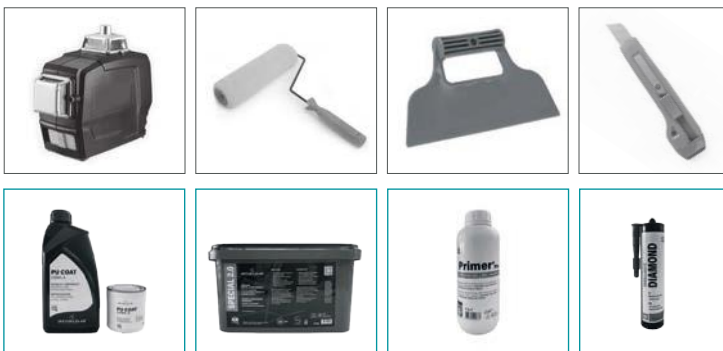
ACHTUNG: BEI FIBRATEX IST ES NOTWENDIG DASS DIE WAND VORHER WEISS BEMALT WIRD UM EVENTUELLE FARBUNTERSCHIEDE UND UNGLEICHMÄSSIGKEITEN DER HINTERGRUNDES ZU VERMEIDEN.

ACHTEN SIE DARAUF, DASS DIE WAND NICHT MIT MÖRTEL UND/ODER KALKBASIERENDEN PRODUKTEN BEHANDELT WIRD, DA DIESE PRODUKTE IM LAUFE DER ZEIT DIE TAPETE VERFÄRBERN KÖNNTEN.

3

ACHTUNG: BEI DER INSTALLATION VON FIBRATEX MUSS DIE TEMPERATUR ZWISCHEN 10° UND 38° LIEGEN. INSTALLIEREN SIE KEINE FIBRATEX AUF WÄNDEN, DIE ERST KÜRZLICH GEBAUT WURDEN ODER DEREN PUTZ NOCH FRISCH IST.

A



*INKL. PRODUKTE

WICHTIG! BEVOR SIE MIT DER MONTAGE DER BÄNDERN BEGINNEN, ÜBERPRÜFEN SIE, OB DIE WÄNDE MIT DEN GELIEFERTEN ABDICHTUNGSPRODUKTEN (PRIMER+PLUS) ODER ZUVOR MIT PRODUKTEN AUS SYNTHETISCHEM KUNSTHARZ VORBEHANDELT SIND.

WENN EINER DIESER SCHRITTE NICHT DURCHFÜHRT WURDE, **KÖNNEN WIR KEINE GUTE DICHTIGKEIT DES MATERIALS GARANTIEREN.** IN JEDEM FALL IST ES RATSAM, SICH AN EINEN PROFESSIONELLEN INSTALLATEUR ZU WENDEN, DER DIE INSTALLATION ÜBERPRÜFT WIRD.



WICHTIG! WENN DIE MAUER OFFENSICHTLICHE DEFEKTE, GROSSE WASSERINFILTRATIONEN ODER SCHIMMELSPUREN HAT, EMPFEHLEN WIR, **NICHT MIT DER INSTALLATION FORTZUFAHREN**, BEVOR DIE MAUER NICHT MIT DEN ENTSPRECHENDEN BAUPRODUKTEN SANIERT WURDE. IN JEDEM FALL EMPFEHLEN WIR IHNEN, EINEN QUALIFIZIERTEN INSTALLATEUR ZU KONSULTIEREN, DER DIE APPLIKATION ÜBERPRÜFT.

ANLEITUNG FÜR DIE INSTALLATION VON GLASFASERTAPETEN FÜR DUSCHE

1 BEVOR SIE BEGINNEN

NEHMEN SIE **DAS MONTAGEPLAN** UND MARKIEREN SIE DIE VERSCHIEDENEN BÄNDER IN DER BREITE MIT EINEM BLEISTIFT AN DER WAND UND ÜBERPRÜFEN SIE DASS SIE LOTRECHT SIND. [1] [2]

ACHTUNG: bei der Messung der Breite des ersten Bandes das Übermaß seitlich einkalkulieren, das in der Regel bereits in der Auftragsbestätigung angegeben ist.

N.B. BEI SEHR DUNKLEN VERKLEIDUNGEN EMPFEHLEN WIR IHNEN, ZUERST DIE KANTEN DEN BÄNDERN MIT EINEM GLEICHFARBIGEN BLEISTIFT ODER FILZSTIFT NACHZUMALEN.

2 VERWENDUNG VON PRIMER+PLUS-GRUNDIERUNG

GLEICHMÄSSIG DIE MITGELIEFERT EINKOMPONENTEN-GRUNDIERUNG VERWENDEN, DIE DIE WAND KONSOLIDIERT. DURCHSCHNITTVERBRAUCH 100-200 G/QM (DIE MENGE VARIERT JE NACH DER ABSORPTIONSFÄHIGKEIT DER WAND).

DURCHSCHNITTLICHE TROCKNUNGSZEIT: 3/4 STUNDE (NACH PRÜFUNG DES INSTALLATEURS). IN DER VERPACKUNG FINDEN SIE DAS MATERIAL ENTSPRECHEND DER OBERFLÄCHE, DIE BEHANDELT WERDEN SOLL.

3 VERWENDUNG VON SPECIAL 2.0-KLEBER

VORBEREITUNG: SPECIAL 2.0 IST EIN GEBRAUCHSFERTIGER EINKOMPONENTEN-KLEBER.

ANWENDUNG: DIREKT AUF DIE WAND DAS PRODUKT IN EINEM EINZIGEN ANSTRICH MIT EINER KURZHAARIGEN ROLLE AUS WOLLE FÜR CA. 5/7 QM AUFBRINGEN. FAHREN SIE DANN MIT DER APPLIKATION DES WANDBELAGS FORT.

VERBRAUCH: DER ERBRAUCH KANN JE NACH ART DES UNTERGRUNDES VARIEREN; CA. 200-250 G/ QM.

REINIGUNG: ES IST RATSAM, DAS GERÄT SOFORT NACH DER APPLIKATION MIT WASSER ZU REINIGEN.

4 MONTAGE

ES IST RATSAM, MIT DER INSTALLATION VON DEM 2. BAND AUS ZU BEGINNEN, UM DIE UNGLEICHMÄSSIGKEIT DER WAND BESTMÖGLICH AUSGLEICHEN ZU KÖNNEN.

VERTEILEN SIE EINE GROSSZÜGIGE KLEBERSCHICHT AUF DER WAND NUR IN DEM ENTSPRECHENDEN VERLEGEGEREICH, INDEM SIE EINE MITTELHAARIGE ROLLE BENUTZEN. [3]

4.1 PLATZIEREN SIE DIE BÄNDERN NEBENEINANDER, SO DASS SIE RICHTIG POSITIONIERT SIND, SICH NICHT ÜBERLAPPEN UND DEM DESIGN DER GEWÄHLTEN GRAFIK FOLGEN. PLATZIEREN SIE DIE BÄNDERN SO, DASS SIE GUT AN DER WAND KLEBEN, UND FIXIEREN SIE SIE MIT EINEM PLASTISCHEN KUNSTSTOFFSPACHTEL. [4] [5]

4.2 ACHTEN SIE DARAUF, DASS DAS BAND AN DEN KANTEN GUT VERKLEBT IST UND DASS ES KEINE BLASEN ODER TEILE GIBT, DIE NICHT RICHTIG GEKLEBT SIND.

5

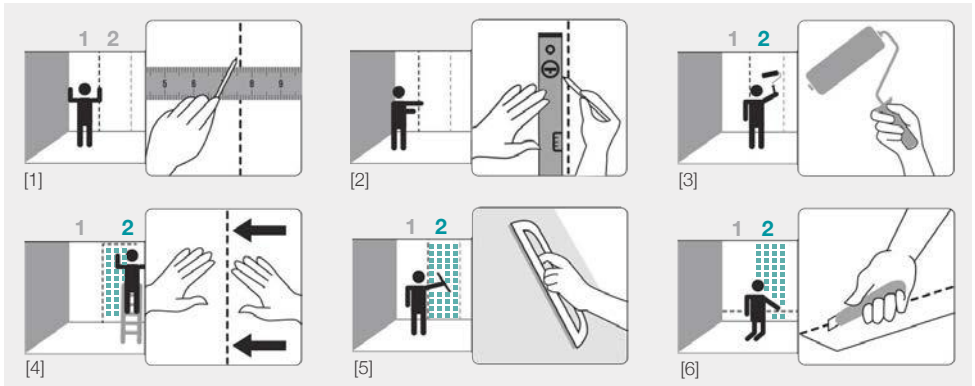
ENTFERNUNG DER ÜBERSCHÜSSE

SCHNEIDEN SIE DAS ÜBERMASS MIT EINEM GUT GESCHÄRFTEM CUTTER UND EINEM SPACHTEL AB. GEHEN SIE MIT DEN RESTLICHEN BÄNDERN AUF DIE GLEICHE WEISE VOR UND ACHTEN SIE DARAUF, **DASS SIE JEDEN SCHRITT BEACHTEN.** [6]

BEI DER VERKLEBUNG IN DÜSCHEN DIE UNTERE KANTE DER TAPETE (MINDESTENS 2-3 MM) SO BESCHNEIDEN, DASS SIE DIE DÜSCHWANNE NICHT ERREICHEN UND KEIN SICKERWASSER AUSLÄUFT.

5.1

TUPFEN SIE DIE BÄNDERN MIT EINEM GEFEUCHTEN TUCH, MIT SAUBEREM WASSER AB, INSBESONDERE IM FUGENBEREICH, UM ÜBERSCHÜSSIGEN KLEBER ODER KLEBERRESTE ZU ENTFERNEN.



6

ANWENDUNG VON PU COAT A+B HARZ

PU COAT A+B ist ein Zweikomponenten-Schutzprodukt, das durch sorgfältiges Mischen der beiden Komponenten bis zur vollständigen Homogenisierung in folgendem Verhältnis vorbereitet wird: 1:20 - 1 Packung 10 qm.

BEVOR PU COAT -HARZ AUFGEBRACHT WIRD, MÜSSEN DIE BÄNDERN VOLLKOMMEN TROCKEN SEIN. DIE KOMPONENTEN A+B IN FOLGENDEM VERHÄLTNIS GRÜNDLICH MISCHEN: 1 KG. KOMP. A - 200 GR. KOMP. B

7

ANWENDUNG:

SCHÜTTELN SIE DAS PRODUKT VOR DER ANWENDUNG.

DAS PRODUKT MIT EINER POLYESTER-ROLLE IN EINER ODER ZWEI SCHICHTEN DIREKT AUF DEN WANDBELAG AUFTRÄGEN. BITTE BEACHTEN SIE ZWISCHEN DER ERSTEN UND ZWEITEN SCHICHT MINDESTENS 4 STUNDEN BEI 20-23 °C TROCKNEN LASSEN.

DAS PRODUKT GENAU DOSIEREN UND INNERHALB VON 90 MINUTEN NACH DEM MISCHEN DER BEIDEN KOMPONENTEN VERARBEITEN.

VERBRAUCH: FÜR GLASFASER CA. 120-150 G/MQ, AUFTRÄGEN IN 2 SCHICHTEN (60-75 G/MQ PRO SCHICHT).

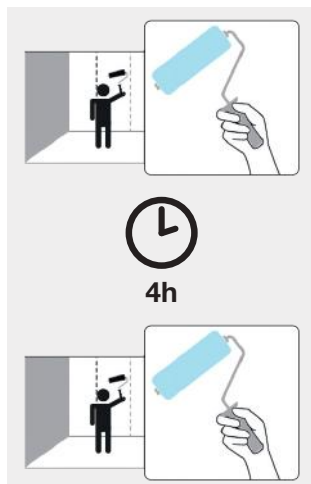
ERSTE SCHICHT: DAS PRODUKT GLEICHMÄSSIG AUF DER GESAMTEN WAND AUFTRAGEN, WOBEI DARAUF ZU ACHTEN IST, DASS DIE GESAMTE OBERFLÄCHE PERFEKT BEDECKT IST (**VERBRAUCH FÜR DIE SCHICHT VON HARZ CA. 60-75 G/MQ**). N.B. ALLE TEILE, DIE NICHT MIT PU COAT-HARZ BEDECKT SIND, KÖNNEN SPÄTER PROBLEME MIT WASSERINFILTRATION HABEN.

MINDESTENS 4 STUNDEN BEI 20-23 °C TROCKNEN LASSEN, BEVOR MAN MIT DER ZWEITEN SCHICHT FORTFÄHRT.

ZWEITE SCHICHT: BEFOLGEN SIE DIE ANWEISUNGEN FÜR DIE ERSTE SCHICHT.

DAS PRODUKT MUSS MINDESTENS 12-18 STUNDEN TROCKNEN, BEVOR SICH DIE LETZTE SCHICHT VOLLSTÄNDIG STABILISIERT HAT.

DAS PU COAT-HARZ ERREICHT DIE MAXIMALE FESTIGKEIT NACH 3-4 TAGEN.

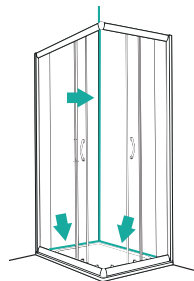


8

ANWENDUNG DER DIAMANTVERSIEGELUNG

DER DICHTSTOFF IST EIN GRUNDLEGENDER SCHRITT BEI DER INSTALLATION VON GLASFASERN. EINE FEHLERHAFT E ODER UNVOLLSTÄNDIGE ANWENDUNG KANN DAS PRODUKT BEEINTRÄCHTIGEN UND IN DER ZUKUNFT ZUM WASSER- ODER FEUCHTIGKEITSEINTRITT FÜHREN.

AN ALLEN KRITISCHEN STELLEN SÖRGFÄLTIG AUFTRAGEN. Z.B. KANTE DER ARMATUR, KANTE DER DUSCHWANNE UND ENTLANG DES WANDPROFILS DER DUSCHHECKE, SIEHE ZEICHNUNG.



PRODUCTOS QUE SE SUMINISTRAN:

PAPEL PINTADO DE VINILO Y PVC LIBRE

NEW MIDDLE - CROSS - GREEN - PRESTIGE - ONECOLOR



COLA ADHESIVA TNT

FIBRA DE VIDRIO PARA AMBIENTES HUMEDOS

FIBRATEX



COLA TEXRECO



RESINA
EASY PROTECT

REVESTIMIENTO DE FIBRA DE VIDRIO PARA INTERIORES DE DUCHA (KIT GLASS SYSTEM)

FIBRATEX



GLASS PU COAT
(A+B) RESIN



COLA SPECIAL 2.0



IMPRIMACIÓN
PRIMER+PLUS



SILICONA
DIAMOND

COLA PARA PAREDES DE MADERA, AGLOMERADO Y MELAMINA



COLA TEXRECO

PAPEL PINTADO DE VINILO Y PVC LIBRE

CONDICIONES OBLIGATORIAS PARA LA INSTALACIÓN DE LOS PAPELES PINTADOS

- 1** COMPROBAR QUE EL PAQUETE CONTENGA TODO EL MATERIAL NECESARIO PARA LA INSTALACIÓN (PAPEL, COLA TNT ADHESIVA*, HOJA DE INSTALACIÓN) Y EQUIPARSE CON EL MATERIAL NECESARIO (ver foto A). RECOMENDAMOS QUE DISPONGA DE UN NIVEL DE BURBUJA (LÁSER O MANUAL) PARA EL CORRECTO POSICIONAMIENTO DE LOS PAPELES PINTADOS.
- 2** COMPROBAR QUE LA PARED SEA ADECUADA PARA LA INSTALACIÓN (ver foto B). LA PARED DEBE SER **LISA**, SIN GRIETAS, SIN HUMEDAD, SIN RASTROS DE INFILTRACIONES O HUMEDAD DE SUBIDA. CUALQUIER GRIETA O LIGERA INFILTRACIÓN DEBE TRATARSE PREVIAMENTE.
- 3** ATENCIÓN: PARA LA COLOCACIÓN DE LOS PAPELES DE VINILO O PVC LIBRE, LA TEMPERATURA DEBE ESTAR COMPRENDIDA ENTRE LOS 10° Y LOS 38°.

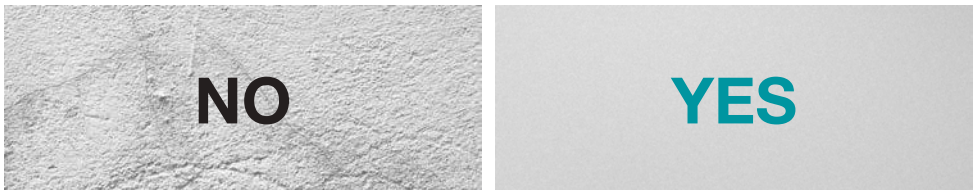
EN CASO DE PAREDES DE MADERA, AGLOMERADO, MELAMINA, ETC. SE SUMINISTRARÁ LA COLA ESPECÍFICA TEXRECO.

A



*COLA INCLUIDA

B



¡CUIDADO! SI LA PARED PRESENTA DEFECTOS EVIDENTES, GRANDES INFILTRACIONES DE AGUA O RASTROS EVIDENTES DE MOHO, **DESACONSEJAMOS PROCEDER A LA APLICACIÓN** HASTA QUE LA PARED HAYA SIDO RESTAURADA CON LOS PRODUCTOS DE CONSTRUCCIÓN ADECUADOS.

EN CUALQUIER CASO, LE RECOMENDAMOS QUE SE PONGA EN CONTACTO CON UN INSTALADOR PROFESIONAL EXPERTO QUE EVALUARÁ LA APLICACIÓN.

¡IMPORTANTE! INSTABILELAB NO SE HACE RESPONSABLE DE LOS PROBLEMAS CAUSADOS POR LA INSTALACIÓN DE SUS PAPELES PINTADOS DEBIDO A NEGLIGENCIAS O ERRORES COMETIDOS DURANTE LA FASE DE INSTALACIÓN. SERÁ RESPONSABILIDAD DEL INSTALADOR O DEL CLIENTE INFORMAR RÁPIDAMENTE A INSTABILELAB DE CUALQUIER FALTA DE MATERIAL EN EL PAQUETE, DEFECTOS EN EL PAPEL PINTADO O ERRORES DE IMPRESIÓN. INSTABILELAB SE RESERVA EL DERECHO DE MODIFICAR O COMPLETAR LAS INSTRUCCIONES DE INSTALACIÓN EN CUALQUIER MOMENTO, SIN PREVIO AVISO.

4

ANTES DE EMPEZAR

UTILIZACIÓN DE LA COLA TNT ADHESIVA: DILUIR EL CONTENIDO DE LA BOLSITA EN UNOS 3 L DE AGUA FRÍA Y MEZCLAR RÁPIDAMENTE. DEJAR REPOSAR LA COLA DURANTE UNOS 3 MINUTOS Y, A CONTINUACIÓN, REMOVER ENERGICAMENTE. EL PRODUCTO ESTARÁ LISTO EN 5 MINUTOS. PARA EL USO DE LA COLA TEXRECO VER PÁGINA 38 PUNTO 1.1.

4.1

ANTES DE EMPEZAR, VER LA HOJA CON EL ESQUEMA DE MONTAJE Y MARCAR CON UN LÁPIZ EN LA PARED LA ANCHURA DE CADA TIRA DE PAPEL, COMPROBANDO QUE SEAN A PLOMO. [1] [2]

ATENCIÓN: al medir la anchura del primer rollo, calcular la abundancia lateral, que normalmente ya está añadida en la confirmación del pedido.

NOTA: PARA REVESTIMIENTOS DE COLORES MUY OSCUROS RECOMENDAMOS PASAR PRIMERO EL PERFIL DE LAS TIRAS CON UN LÁPIZ O ROTULADOR DEL MISMO COLOR.

5

COLOCACIÓN DE LAS TIRAS

ES ACONSEJABLE COMENZAR CON LA INSTALACIÓN A PARTIR DE LA 2ª TIRA, PARA UNA MEJOR GESTIÓN DE CUALQUIER IRREGULARIDAD DE LA PARED.

DISTRIBUIR UNA CAPA ABUNDANTE DE COLA SOBRE LA PARED SÓLO EN LA SECCIÓN DE COLOCACIÓN CORRESPONDIENTE, UTILIZANDO UN RODILLO DE PELO MEDIO. [3]

5.1

COLOCAR CON CUIDADO LAS TIRAS DE MANERA QUE SE ALINEEN BIEN, NO SE SUPERPONGAN Y SIGAN EL DISEÑO LA GRÁFICA ELEGIDA. COLOCAR LA TIRA DE FORMA QUE SE ADHIERA BIEN A LA PARED, ACOMPAÑÁNDOLA CON UNA ESPÁTULA DE PLÁSTICO DE TAPICERO. [4] [5]

5.2

ASEGURARSE QUE LA TIRA SEA BIEN COLOCADA EN LOS BORDES Y QUE NO HAY BURBUJAS NI PARTES NO BIEN PEGADAS.

6

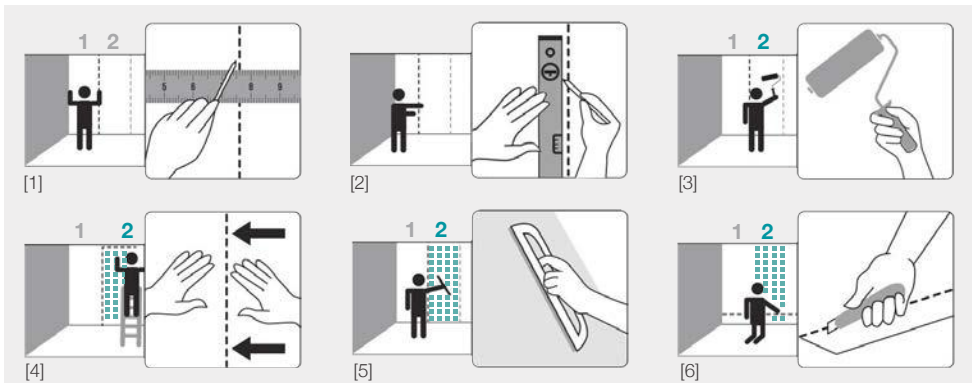
ELIMINACIÓN DE LOS EXCEDENTES

RECORTAR EL EXCESO DE LA TIRA CON UN CÚTER AFILADO, AYUDÁNDOSE CON LA ESPÁTULA.

PROCEDER DE LA MISMA MANERA PARA TODAS LAS RESTANTES TIRAS, **ASEGURÁNDOSE DE SEGUIR CADA PASO.** [6]

6.1

TAPONAR LAS TIRAS CON UN PAÑO HUMEDECIDO CON AGUA LIMPIA. ESPECIALMENTE EN LAS JUNTAS, PARA ELIMINAR EL EXCESO O LOS RESIDUOS DE COLA.



CONDICIONES OBLIGATORIAS PARA LA INSTALACIÓN DE LA FIBRA DE VIDRIO

1

ASEGURARSE QUE TODO EL MATERIAL PARA LA COLOCACIÓN SE ENCUENTRE DENTRO DEL PAQUETE (PAPEL, COLA TEXRECO*, RESINA MONOCOMPONENTE*, HOJA DE MONTAJE) Y EQUIPARSE CON EL MATERIAL NECESARIO (ver foto A). RECOMENDAMOS EL USO DE UN NIVEL DE BURBUJA (LÁSER O MANUAL) PARA LA CORRECTA COLOCACIÓN DEL PAPEL PINTADO.

2

ASEGURARSE QUE LA PARED SEA ADECUADA PARA EL REVESTIMIENTO (VER FOTO PÁGINA 38).

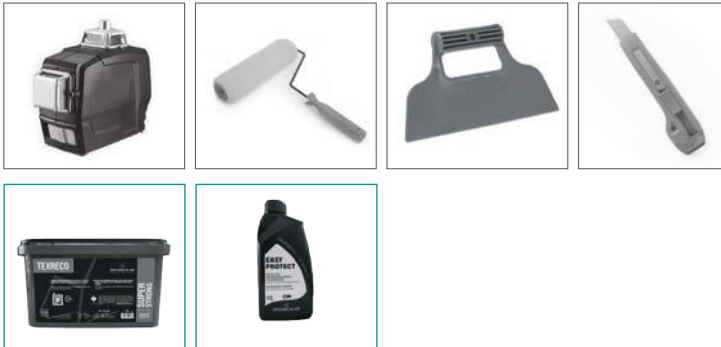
LA PARED DEBE SER **LISA**, SIN GRIETAS, SIN HUMEDAD, SIN RASTROS DE INFILTRACIONES O HUMEDAD DE SUBIDA. CUALQUIER GRIETA O LIGERA INFILTRACIÓN DEBE TRATARSE PREVIAMENTE.

NOTA: CON FIBRATEX ES NECESARIO QUE LA PARED SEA PREVIAMENTE PINTADA DE BLANCO PARA EVITAR QUE TRASPASEN CUALQUIER TONALIDAD O DESNIVELES DEL FONDO. **ASEGURARSE QUE LA PARED NO ESTÁ TRATADA CON MORTERO Y/O PRODUCTOS A BASE DE CAL, YA QUE PODRÍAN AMARILLEAR EL PAPEL PINTADO A LO LARGO DEL TIEMPO.**

3

ATENCIÓN: LA TEMPERATURA DEBE ESTAR COMPRENDIDA ENTRE LOS 10° Y LOS 38° DURANTE LA INSTALACIÓN DE FIBRATEX. NO INSTALE FIBRATEX EN PAREDES RECIÉN CONSTRUIDAS O CON EL YESO TODAVÍA FRESCO.

A



*PRODUCTOS INCLUIDOS



¡IMPORTANTE! SI LA PARED PRESENTA DEFECTOS EVIDENTES, GRANDES INFILTRACIONES DE AGUA O RASTROS EVIDENTES DE MOHO, **LE ACONSEJAMOS QUE NO CONTINÚE CON LA APLICACIÓN HASTA QUE LA PARED HAYA SIDO REPARADA CON LOS PRODUCTOS DE CONSTRUCCIÓN ADECUADOS.** EN CUALQUIER CASO, LE RECOMENDAMOS CONFIAR UN INSTALADOR PROFESIONAL EXPERTO QUE EVALUARÁ LA APLICACIÓN.

PROCEDIMIENTO DE COLOCACIÓN DE FIBRA DE VIDRIO PARA AMBIENTES HÚMEDOS

1 ANTES DE EMPEZAR

VER LA **HOJA CON EL ESQUEMA DE MONTAJE** Y MARCAR CON UN LÁPIZ EN LA PARED LA ANCHURA DE CADA TIRA DE PAPEL, COMPROBANDO QUE SEAN A PLOMO. [1] [2]

ATENCIÓN: al medir la anchura del primer rollo, calcular la abundancia lateral, que normalmente ya está añadida en la confirmación del pedido.

NOTA: PARA REVESTIMIENTOS DE COLORES MUY OSCUROS RECOMENDAMOS PASAR PRIMERO EL PERFIL DE LAS HOJAS CON UN LÁPIZ O ROTULADOR DEL MISMO COLOR.

- 1.1 USO DE LA COLA TEXRECO:** EL PRODUCTO ESTÁ LISTO PARA USAR, SI ES NECESARIO DILUIR CON 5-10% DE AGUA LIMPIA. **CONSUMO:** 150-250 G/M². DEJAR SECAR MÍNIMO 48 HORAS..

2 COLOCACIÓN DE LAS TIRAS

ES ACONSEJABLE COMENZAR CON LA INSTALACIÓN A PARTIR DE LA 2ª TIRA, PARA UNA MEJOR GESTIÓN DE CUALQUIER IRREGULARIDAD DE LA PARED.

DISTRIBUIR UNA CAPA ABUNDANTE DE COLA SOBRE LA PARED SÓLO EN LA SECCIÓN DE COLOCACIÓN CORRESPONDIENTE, UTILIZANDO UN RODILLO DE PELO MEDIO. [3]

- 2.1** COLOCAR CON CUIDADO LAS TIRAS DE MANERA QUE SE ALINEEN BIEN, NO SE SUPERPONGAN Y SIGAN EL DISEÑO DE LA GRÁFICA ELEGIDA. COLOCAR LA TIRA DE FORMA QUE SE ADHIERA BIEN A LA PARED, ACOMPAÑÁNDOLA CON UNA ESPÁTULA DE PLÁSTICO DE TAPICERO. [4] [5]

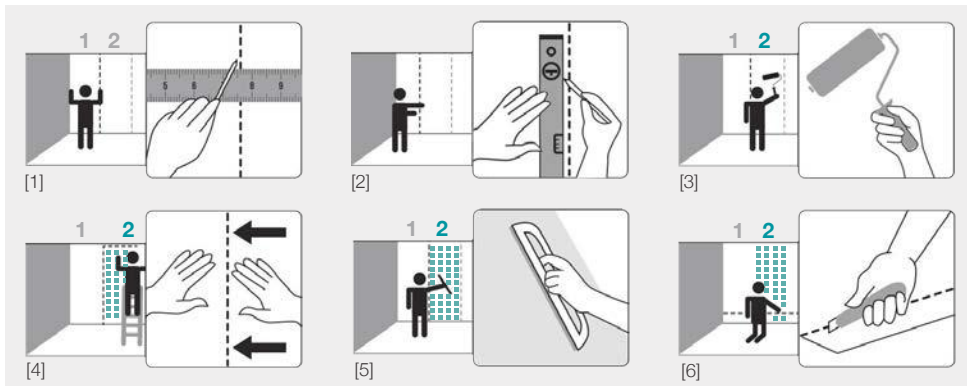
- 2.2** ASEGURARSE DE QUE LA TIRA ESTÁ BIEN COLOCADA EN LOS BORDES Y DE QUE NO HAY BURBUJAS NI PARTES NO BIEN PEGADAS.

3 ELIMINACIÓN DE LOS EXCEDENTES

RECORTAR EL EXCESO DE LA TIRA CON UN CÚTER AFILADO, AYUDÁNDOSE CON LA ESPÁTULA.

PROCEDER DE LA MISMA MANERA PARA TODAS RESTANTES LAS TIRAS, **ASEGURÁNDOSE DE SEGUIR CADA PASO.** [6]

- 3.1** TAPONAR LAS TIRAS CON UN PAÑO HUMEDECIDO CON AGUA LIMPIA. ESPECIALMENTE EN LAS JUNTAS, PARA ELIMINAR EL EXCESO O LOS RESIDUOS DE COLA.



4

APLICACIÓN DE LA RESINA EASY PROTECT

Easy Protect es una resina bacteriostática monocomponente diseñada específicamente para su aplicación en ambientes húmedos o con presencia directa de agua.

ANTES DE APLICAR EASY PROTECT, LAS TIRAS DEBEN SER PERFECTAMENTE SECAS.

5

APLICACIÓN DE LA RESINA MONOCOMPONENTE EASY PROTECT:

PRIMERA CAPA: CON UN RODILLO DE ESPONJA, DISTRIBUIR EL PRODUCTO UNIFORMEMENTE EN TODA LA PARED, ASEGURÁNDOSE DE CUBRIR PERFECTAMENTE TODA LA SUPERFICIE (CONSUMO POR PRIMERA MANO DE RESINA APROXIMADAMENTE 70 G/MQ).

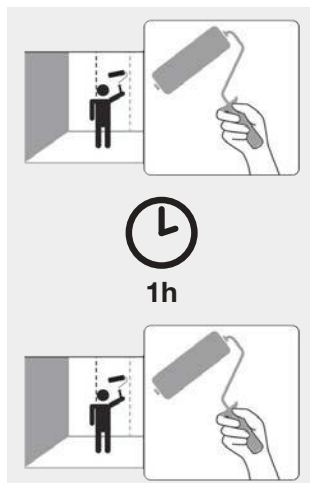
NOTA: LAS ZONAS NO CUBIERTAS POR EASY PROTECT PUEDEN CREAR PROBLEMAS DE INFILTRACIÓN DE AGUA EN EL FUTURO.

DEJAR SECAR COMO MÍNIMO UNA HORA ANTES DE PROCEDER A LA SEGUNDA APLICACIÓN.

SEGUNDA CAPA: SEGUIR LAS INSTRUCCIONES DADAS PARA LA PRIMERA CAPA.

EL PRODUCTO DEBE SECAR AL MENOS 48 HORAS ANTES DE QUE LA RESINA SE ESTABLEZCA COMPLETAMENTE.

EASY PROTECT CONSIGUE SU MÁXIMA RESISTENCIA AL CABO DE 3-4 DÍAS.



CONDICIONES OBLIGATORIAS PARA LA INSTALACIÓN DE LA FIBRA DE VIDRIO

1 ASEGURARSE QUE TODO EL MATERIAL PARA LA COLOCACIÓN SE ENCUENTRE DENTRO DEL PAQUETE (PAPEL, IMPRIMACIÓN+PLUS*, COLA ESPECIAL 2.0 MONOCOMPONENTE*, RESINA BICOMPONENTE PU COAT A+B*, SILICONA DIAMOND*, HOJA DE MONTAJE) Y MATERIAL NECESARIO (ver foto A).

RECOMENDAMOS EL USO DE UN NIVEL DE BURBUJA (LÁSER O MANUAL) PARA LA CORRECTA COLOCACIÓN DEL PAPEL PINTADO.

2 ASEGURARSE QUE LA PARED SEA ADECUADA PARA EL REVESTIMIENTO (ver foto página 41).

LA PARED DEBE SER LISA, SIN GRIETAS, SIN HUMEDAD, SIN RASTROS DE INFILTRACIONES O HUMEDAD DE SUBIDA. CUALQUIER GRIETA O LIGERA INFILTRACIÓN DEBE TRATARSE PREVIAMENTE.

NOTA: CON FIBRATEX ES NECESARIO QUE LA PARED SEA PREVIAMENTE PINTADA DE BLANCO PARA EVITAR QUE TRASPASEN CUALQUIER TONALIDAD O DESNIVELES DEL FONDO. **ASEGURARSE QUE LA PARED NO ESTÁ TRATADA CON MORTERO Y/O PRODUCTOS A BASE DE CAL, YA QUE PODRÍAN AMARILLEAR EL PAPEL PINTADO A LO LARGO DEL TIEMPO.**

3 ATENCIÓN: LA TEMPERATURA DEBE ESTAR COMPRENDIDA ENTRE LOS 10° Y LOS 38° DURANTE LA INSTALACIÓN DE FIBRATEX. NO INSTALE FIBRATEX EN PAREDES RECIÉN CONSTRUIDAS O CON EL YESO TODAVÍA FRESCO.



*PRODUCTOS INCLUIDOS

IMPORTANTE! ANTES DE EMPEZAR A COLOCAR LAS TIRAS, ASEGURARSE QUE LAS PAREDES HAN SIDO TRATADAS CON LOS PRODUCTOS IMPERMEABILIZANTES SUMINISTRADOS (PRIMER+PLUS) O PREVIAMENTE TRATADAS CON PRODUCTOS A BASE DE RESINAS SINTÉTICAS.

SI NO SE HA REALIZADO ALGUNA DE ESTAS OPERACIONES, **NO PODEMOS GARANTIZAR EL BUEN RESULTADO DE LA IMPERMEABILIZACIÓN DEL MATERIAL.** EN CUALQUIER CASO, ES ACONSEJABLE CONTAR CON UN INSTALADOR PROFESIONAL EXPERTO QUE EVALUARÁ LA OPERACIÓN DE COLOCACIÓN.



IMPORTANTE! SI LA PARED PRESENTA DEFECTOS EVIDENTES, GRANDES INFILTRACIONES DE AGUA O RASTROS EVIDENTES DE MOHO, **LE ACONSEJAMOS QUE NO CONTINÚE CON LA APLICACIÓN** HASTA QUE LA PARED HAYA SIDO REPARADA CON LOS PRODUCTOS DE CONSTRUCCIÓN ADECUADOS. EN CUALQUIER CASO, LE RECOMENDAMOS CONFIAR UN INSTALADOR PROFESIONAL EXPERTO QUE EVALUARÁ LA APLICACIÓN.

PROCEDIMIENTO DE INSTALACIÓN DE LA FIBRA DE VIDRIO PARA INTERIORES DE DUCHA

1

ANTES DE EMPEZAR

VER LA HOJA CON EL ESQUEMA DE MONTAJE Y MARCAR CON UN LÁPIZ EN LA PARED LA ANCHURA DE CADA TIRA DE PAPEL, COMPROBANDO QUE SEAN A PLOMO. [1] [2]

ATENCIÓN: al medir la anchura del primer rollo, calcular la abundancia lateral, que normalmente ya está añadida en la confirmación del pedido.

NOTA: PARA REVESTIMIENTOS DE COLORES MUY OSCUROS RECOMENDAMOS PASAR PRIMERO EL PERFIL DE LAS HOJAS CON UN LÁPIZ O ROTULADOR DEL MISMO COLOR.

2

UTILIZACIÓN IMPRIMACIÓN (PRIMER)

EXTENDER UNIFORMEMENTE LA IMPRIMACIÓN MONOCOMPONENTE INCLUIDA EN EL ENVASE, QUE TIENE LA FUNCIÓN DE CONSOLIDAR LA PARED. CONSUMO MEDIO 100-200 G/MQ (LA CANTIDAD VARÍA EN FUNCIÓN DE LA ABSORBENCIA DE LA PARED).

TIEMPO MEDIO DE SECADO: 3/4 H (EVALUACIÓN POR PARTE DEL INSTALADOR). En el interior del envase encontrará el material en relación con la superficie a recubrir.

PARA REVESTIMIENTOS DE DE COLORES MUY OSCUROS, SE ACONSEJA MARCAR PREVIAMENTE EL PERFIL DE LAS TIRAS CON UN LÁPIZ O ROTULADOR DEL MISMO COLOR.

3

APLICACIÓN DE LA COLA ESPECIAL 2.0

PREPARACIÓN: SPECIAL 2.0 ES UNA COLA MONOCOMPONENTE PREPARADA PARA EL USO.

APLICACIÓN: APLICAR EL PRODUCTO EN UNA SOLA CAPA DIRECTAMENTE SOBRE LA PARED CON UN RODILLO DE LANA DE PELO CORTO POR UNOS 5/7 MQ. A CONTINUACIÓN PROCEDER A LA APLICACIÓN DEL REVESTIMIENTO MURAL.

CONSUMO: PUEDE VARIAR SEGÚN EL TIPO DE SUPERFICIE; APROX. 200-250 G/M².

LIMPIEZA: ES ACONSEJABLE LIMPIAR EL MATERIAL CON AGUA INMEDIATAMENTE DESPUÉS DE LA APLICACIÓN.

4

COLOCACIÓN DE LAS TIRAS

ES ACONSEJABLE COMENZAR CON LA INSTALACIÓN A PARTIR DE LA 2ª TIRA, PARA UNA MEJOR GESTIÓN DE CUALQUIER IRREGULARIDAD DE LA PARED.

DISTRIBUIR UNA CAPA ABUNDANTE DE COLA SOBRE LA PARED SÓLO EN LA SECCIÓN DE COLOCACIÓN CORRESPONDIENTE, UTILIZANDO UN RODILLO DE PELO MEDIO. [3]

4.1

COLOCAR CON CUIDADO LAS TIRAS DE MANERA QUE SE ALINEEN BIEN, NO SE SUPERPONGAN Y SIGAN EL DISEÑO DE LA GRÁFICA ELEGIDA. COLOCAR LA TIRA DE FORMA QUE SE ADHIERA BIEN A LA PARED, ACOMPAÑÁNDOLA CON UNA ESPÁTULA DE PLÁSTICO DE TAPICERO. [4] [5]

4.2

ASEGURARSE DE QUE LA LÁMINA ESTÁ BIEN COLOCADA EN LOS BORDES Y DE QUE NO HAY BURBUJAS NI PARTES NO BIEN PEGADAS.

5

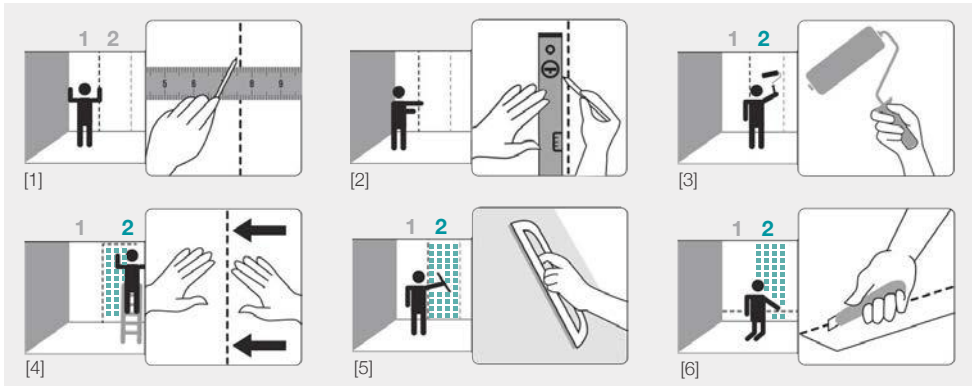
ELIMINACIÓN DE LOS EXCEDENTES

RECORTAR EL EXCESO DE LA TIRA CON UN CÚTER AFILADO, AYUDÁNDOSE CON LA ESPÁTULA. PROCEDER DE LA MISMA MANERA PARA TODAS RESTANTES LAS TIRAS, **ASEGURÁNDOSE DE SEGUIR CADA PASO.** [6]

PARA APLICACIONES EN EL INTERIOR DE **DUCHAS**, CON EL FIN DE EVITAR INFILTRACIONES, RECORTAR EL BORDE INFERIOR DEL PAPEL PINTADO (**AL MENOS 2-3 MM**) PARA QUE NO TOQUE EL PLATO DE DUCHA.

5.1

TAPONAR LAS TIRAS CON UN PAÑO HUMEDECIDO CON AGUA LIMPIA. ESPECIALMENTE EN LAS JUNTAS, PARA ELIMINAR EL EXCESO O LOS RESIDUOS DE COLA.



6

APLICACIÓN DE LA RESINA PU COAT A+B

PU COAT A+B es un producto protector bicomponente que debe prepararse mezclando cuidadosamente los dos componentes hasta su completa homogeneización, según la siguiente proporción: 1:20 - 1 envase de 10 m².

ANTES DE APLICAR PU COAT RESIN, LAS TIRAS DEBEN SER PERFECTAMENTE SECAS.

MEZCLAR BIEN LOS COMPONENTES A+B SEGÚN LA SIGUIENTE PROPORCIÓN: 1 KG. COMP. A - 200 GR. COMP. B

7

APLICACIÓN:

AGITAR ANTES DE USAR.

APLICAR EL PRODUCTO DIRECTAMENTE SOBRE EL REVESTIMIENTO MURAL CON UN RODILLO DE POLIÉSTER EN UNA O DOS CAPAS. APLICAR EN 2 CAPAS, DEJANDO SECAR AL MENOS 4 HORAS A 20-23 °C, ENTRE LA PRIMERA Y LA SEGUNDA CAPA.

DOSIFICAR EL PRODUCTO CON PRECISIÓN Y UTILIZAR EN LOS 90 MINUTOS SIGUIENTES A LA MEZCLA DE LOS DOS COMPONENTES.

CONSUMO:

PARA FIBRA DE VIDRIO APROX. 120-150 G/MQ, APLICAR EN 2 CAPAS (60-75 G/MQ POR CAPA).

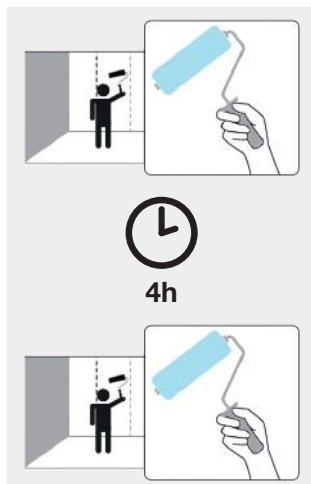
PRIMERA CAPA: DISTRIBUIR EL PRODUCTO UNIFORMEMENTE POR TODA LA PARED, ASEGURÁNDOSE DE CUBRIR PERFECTAMENTE TODA LA SUPERFICIE (**CONSUMO POR PRIMERA CAPA DE RESINA APROX. 60-75 G/MQ**).

N.B. LAS PARTES NO CUBIERTAS POR PU COAT PUEDEN CREAR PROBLEMAS DE INFILTRACIÓN DE AGUA EN EL FUTURO.

DEJAR SECAR AL MENOS 4 HORAS A 20-23 °C ANTES DE PROCEDER A LA SEGUNDA MANO.

SEGUNDA CAPA: SEGUIR LAS INSTRUCCIONES DADAS PARA LA PRIMERA CAPA.
EL PRODUCTO DEBE SECAR DURANTE AL MENOS 12-18 HORAS ANTES DE QUE LA CAPA FINAL SE HAYA ESTABILIZADO COMPLETAMENTE.

PU COAT CONSIGUE LA MÁXIMA RESISTENCIA A LA TENSIÓN DESPUÉS DE 3-4 DÍAS.



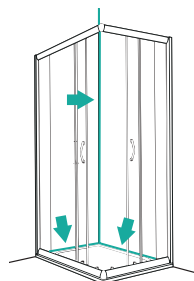
8

APLICACIÓN DE LA SILICONA DIAMOND

EL SELLADO ES UN PASO FUNDAMENTAL EN LA COLOCACIÓN DE LA FIBRA DE VIDRIO. UNA APLICACIÓN INCORRECTA O INCOMPLETA PUEDE COMPROMETER EL PRODUCTO Y PROVOCAR INFILTRACIONES DE AGUA O HUMEDAD EN EL FUTURO.

APLICAR CUIDADOSAMENTE A LO LARGO DE TODOS LOS PUNTOS CRÍTICOS.

EJ. BORDE DEL GRIFO, BORDE DEL PLATO DE DUCHA Y A LO LARGO DEL PERFIL DE LA PARED DE LA ESQUINA DE LA DUCHA, VER DIBUJO.



PRODUITS FOURNIS AVEC:

PAPIER PEINT VINYLE ET SANS PVC

NEW MIDDLE - CROSS - GREEN - PRESTIGE - ONECOLOR



COLLE ADHESIVA TNT

FIBRE DE VERRE POUR ENVIRONNEMENTS HUMIDES

FIBRATEX



COLLE TEXRECO



RÉSINE
EASY PROTECT

REVÊTEMENT MURAL EN FIBRE DE VERRE POUR L'INTÉRIEUR DES DOUCHES (KIT GLASS SYSTEM)

FIBRATEX



GLASS PU COAT
(A+B) RÉSINE



COLLE SPECIAL 2.0



APPRÊT
PRIMER+PLUS



MASTIC
DIAMOND

COLLE POUR MURS EN BOIS, AGGLOMÉRÉ, MÉLAMINE



COLLE TEXRECO

PAPIER PEINT VINYLE ET SANS PVC

CONDITIONS OBLIGATOIRES POUR LA POSE DES PAPIERS PEINTS

1 ASSUREZ-VOUS QUE LE COLIS CONTIENT TOUT LE MATÉRIEL NÉCESSAIRE À L'INSTALLATION (LÉS, COLLE TNT ADHESIVE*, SCHÉMA D'INSTALLATION) ET D'ÊTRE ÉQUIPÉ DU MATÉRIEL NÉCESSAIRE (voir fig. A). NOUS RECOMMANDONS L'UTILISATION D'UN NIVEAU À BULLE (LASER OU MANUEL) POUR UN POSITIONNEMENT CORRECT DU PAPIER PEINT.

2 ASSUREZ-VOUS QUE LE MUR EST ADAPTÉ AU REVÊTEMENT MURAL (voir fig. B).

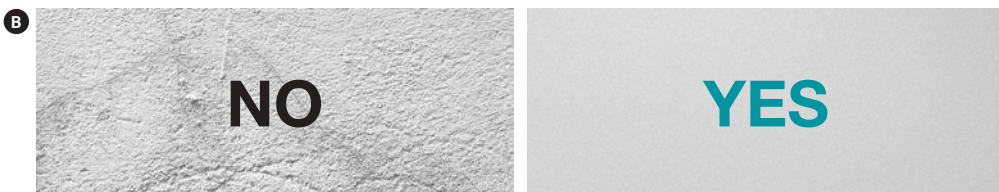
LE MUR DOIT ÊTRE **LISSE**, SANS FISSURES, DÉPOURVUE DE L'HUMIDITÉ, SANS TRACES D'INFILTRATIONS OU DE REMONTÉES D'HUMIDITÉ. LES ÉVENTUELLES FISSURES OU LÉGÈRES INFILTRATIONS DOIVENT ÊTRE TRAITÉES AUPARAVANT.

3 ATTENTION: POUR LA POSE DE PAPIERS PEINTS EN VINYLE OU SANS PVC, LA TEMPÉRATURE DOIT ÊTRE COMPRISE ENTRE 10° ET 38°.

DANS LE CAS DE MURS EN BOIS, EN AGGLOMÉRÉ, EN MÉLAMINE, ETC. LA COLLE SPÉCIFIQUE TEXRECO SERA FOURNIE.



*COLLE INCLUS DANS L'EMBALLAGE



IMPORTANT! SI LE MUR PRÉSENTE DES DÉFAUTS ÉVIDENTS, DES INFILTRATIONS D'EAU IMPORTANTES OU DES TRACES ÉVIDENTES DE MOISSISSE, **NOUS VOUS CONSEILLONS DE NE PAS PROCÉDER À L'INSTALLATION** TANT QUE LE MUR N'A PAS ÉTÉ ASSAINI À L'AIDE DES PRODUITS DE CONSTRUCTION APPROPRIÉS. EN TOUT CAS, NOUS VOUS RECOMMANDONS DE FAIRE APPEL AUX SERVICES D'UN INSTALLATEUR PROFESSIONNEL EXPÉRIMENTÉ QUI ÉVALUERA L'INSTALLATION.

IMPORTANT! INSTABILELAB NE SERA PAS TENU RESPONSABLE DES PROBLÈMES CAUSÉS PAR LA POSE DE SES PAPIERS PEINTS DUS À DES NÉGLIGENCES OU À DES ERREURS COMMISSES PENDANT LES TRAVAUX D'INSTALLATION. C'EST À L'INSTALLATEUR OU AU CLIENT QU'IL INCOMBE DE SIGNALER RAPIDEMENT À INSTABILELAB TOUT MATÉRIEL MANQUANT DANS LE COLIS, TOUT DÉFAUT DE PAPIER PEINT OU TOUTE ERREUR D'IMPRESSION. INSTABILELAB SE RÉSERVE LE DROIT DE MODIFIER OU DE COMPLÉTER LES INSTRUCTIONS DE POSE À TOUT MOMENT, SANS PRÉAVIS.

4

AVANT DE COMMENCER

UTILISATION DE LA COLLE TNT ADHESIVA: DILUER LE CONTENU DU SAC DANS ENVIRON 3 LITRES D'EAU FROIDE ET MÉLANGER RAPIDEMENT. LAISSER REPOSER LA COLLE PENDANT ENVIRON 3 MINUTES, PUIS REMUER VIGOUREUSEMENT. LE PRODUIT EST PRÊT EN 5 MINUTES. POUR L'UTILISATION DE LA COLLE TEXRECO VOIR PAGE 48 POINT 1.1.

4.1

AVANT DE COMMENCER, PRENEZ **LE SCHÉMA DE MONTAGE** ET MARQUEZ AVEC UN CRAYON SUR LE MUR LES DIFFÉRENTES LARGEURS DES ROULEAUX, EN VÉRIFIANT L'APLOMB. [1] [2]

ATTENTION: lors de la mesure de la largeur du premier rouleau, il faut calculer les marges latérales, qui sont généralement déjà ajoutées lors de la confirmation de la commande.

N.B. POUR LES REVÊTEMENTS MURAUX DE COULEUR TRÈS FONCÉE, IL EST CONSEILLÉ DE REPASSER PRÉALABLEMENT LE CONTOUR DES LÉS AVEC UN CRAYON OU UN FEUTRE DE LA MÊME COULEUR.

5

POSE DU PAPIER PEINT

IL EST CONSEILLÉ DE COMMENCER LA POSE À PARTIR DU 2ÈME LÉ, POUR UNE MEILLEURE GESTION DES ÉVENTUELS FAUX-APLOMB DU MUR.

APPLIQUEZ UNE COUCHE ABONDANTE DE COLLE SUR LE MUR UNIQUEMENT DANS LE SECTEUR CORRESPONDANT, AVEC UN ROULEAU À POIL MOYEN. [3]

5.1

POSEZ LES ROULEAUX SOIGNEUSEMENT, DE MANIÈRE À CE QU'ILS SOIENT BIEN ALIGNÉS, QU'ILS NE SE CHEVAUCHENT PAS ET QU'ILS SUIVENT LE MOTIF DU GRAPHISME CHOISI. POSEZ LE LÉ DE MANIÈRE À CE QU'IL ADHÈRE BIEN AU MUR, À L'AIDE D'UNE SPATULE À MAROUFLER EN PLASTIQUE. [4] [5]

5.2

ASSUREZ-VOUS QUE LE LÉ EST BIEN POSÉ SUR LES BORDS ET QU'IL N'Y A PAS DE BULLES OU DE PARTIES MAL COLLÉES.

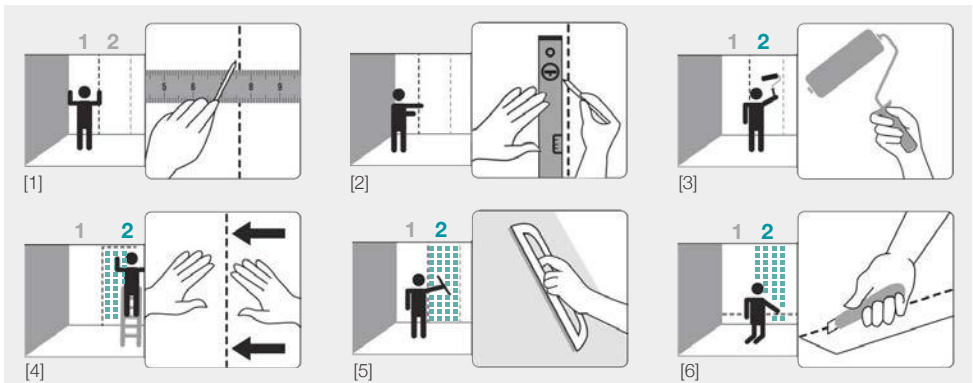
6

ÉLIMINATION DES EXCÉDENTS

COUPEZ L'EXCÉDENT DU ROULEAU À L'AIDE D'UN CUTTER BIEN AIGUISÉ, EN UTILISANT LA SPATULE COMME GUIDE. PROCÉDEZ DE LA MÊME FAÇON POUR TOUS LES ROULEAUX QUI RESTENT, **EN S'ASSURANT DE SUIVRE CHAQUE ÉTAPE.** [6]

6.1

TAMPONNEZ LES LÉS AVEC UN CHIFFON HUMIDIFIÉ AVEC DE L'EAU PROPRE, SURTOUT AU NIVEAU DES RACCORDS, AFIN D'ÉLIMINER LES EXCÉDENTS OU LES RÉSIDUS DE COLLE.





CONDITIONS OBLIGATOIRES POUR LA POSE DE PAPIER PEINT EN FIBRE DE VERRE

1

ASSUREZ-VOUS QUE LE COLIS CONTIENT TOUT LE MATÉRIEL NÉCESSAIRE À L'INSTALLATION (LÉS, COLLE TEXRECO*, RÉSINE MONOCOMPOSANTE*, SCHEMA D'INSTALLATION) ET D'ÊTRE ÉQUIPÉ DU MATÉRIEL NÉCESSAIRE (voir fig. A).

NOUS RECOMMANDONS L'UTILISATION D'UN NIVEAU À BULLE (LASER OU MANUEL) POUR UN POSITIONNEMENT CORRECT DU PAPIER PEINT.

2

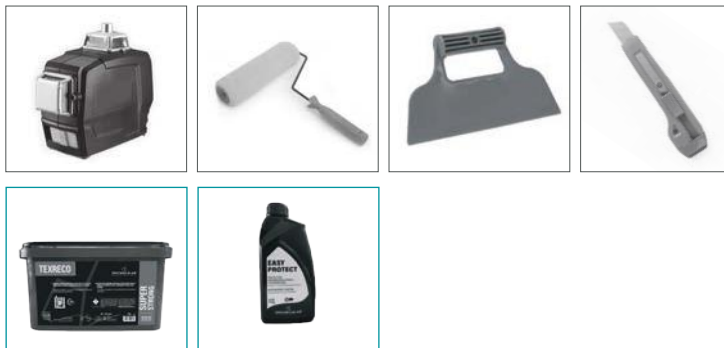
ASSUREZ-VOUS QUE LE MUR EST ADAPTÉ AU REVÊTEMENT MURAL (voir fig. page 48).

LE MUR DOIT ÊTRE LISSE, SANS FISSURES, DÉPOURVUE DE L'HUMIDITÉ, SANS TRACES D'INFILTRATIONS OU DE REMONTÉES D'HUMIDITÉ. LES ÉVENTUELLES FISSURES OU LÉGÈRES INFILTRATIONS DOIVENT ÊTRE TRAITÉES AUPARAVANT

N.B. AVEC FIBRATEx, LE MUR DOIT ÊTRE PRÉALABLEMENT PEINT EN BLANC AFIN D'ÉVITER QUE LES TEINTES OU IRRÉGULARITÉS DU FOND NE TRANSPARAISSENT. **IL FAUT S'ASSURER QUE LE MUR N'EST PAS TRAITÉ AVEC DU MORTIER ET/OU DES PRODUITS À BASE DE CHAUX, QUI POURRAIENT PROVOQUER UN JAUNISSEMENT DU PAPIER PEINT AU FIL DU TEMPS.**

3

ATTENTION: AU MOMENT DE LA POSE DU FIBRATEx, LA TEMPÉRATURE DOIT ÊTRE COMPRISE ENTRE 10° ET 38°. NE PAS POSER DE FIBRATEx SUR DES MURS RÉCEMMENT CONSTRUITS OU DONT L'ENDUIT EST ENCORE FRAIS.

A

*PRODUITS INCLUS DANS L'EMBALLAGE



IMPORTANT! SI LE MUR PRÉSENTE DES DÉFAUTS ÉVIDENTS, DES INFILTRATIONS D'EAU IMPORTANTES OU DES TRACES ÉVIDENTES DE MOISSISURE, **NOUS VOUS CONSEILLONS DE NE PAS PROCÉDER À L'INSTALLATION** TANT QUE LE MUR N'A PAS ÉTÉ ASSAINI À L'AIDE DES PRODUITS DE CONSTRUCTION APPROPRIÉS.

EN TOUT CAS, NOUS VOUS RECOMMANDONS DE FAIRE APPEL AUX SERVICES D'UN INSTALLATEUR PROFESSIONNEL EXPÉRIMENTÉ QUI ÉVALUERA L'INSTALLATION.

POSE DU PAPIER PEINT EN FIBRE DE VERRE POUR LES ENVIRONNEMENTS HUMIDES

1 AVANT DE COMMENCER

PRENEZ **LE SCHÉMA DE MONTAGE** ET MARQUEZ AVEC UN CRAYON SUR LE MUR LES DIFFÉRENTES LARGEURS DES ROULEAUX, EN VÉRIFIANT L'APLOMB. [1] [2]

ATTENTION: lors de la mesure de la largeur du premier rouleau, il faut calculer les marges latérales, qui sont généralement déjà ajoutées lors de la confirmation de la commande.

N.B. POUR LES REVÊTEMENTS MURAUX DE COULEUR TRÈS FONCÉE, IL EST CONSEILLÉ DE REPASSER PRÉALABLEMENT LE CONTOUR DES LÉS AVEC UN CRAYON OU UN FEUTRE DE LA MÊME COULEUR.

- 1.1 UTILISATION DE LA COLLE TEXRECO:** LE PRODUIT EST PRÊT À L'EMPLOI, SI NÉCESSAIRE DILUER AVEC 5-10% D'EAU PROPRE. **CONSOMMATION:** 150-250 G/M². LAISSEZ SÉCHER PENDANT AU MOINS 48 HEURES.

2 POSE DU PAPIER PEINT

IL EST CONSEILLÉ DE COMMENCER LA POSE À PARTIR DU 2ÈME LÉ, POUR UNE MEILLEURE GESTION DES ÉVENTUELS FAUX-APLOMB DU MUR.

APPLIQUEZ UNE COUCHE ABONDANTE DE COLLE SUR LE MUR UNIQUEMENT DANS LE SECTEUR CORRESPONDANT, AVEC UN ROULEAU À POIL MOYEN. [3]

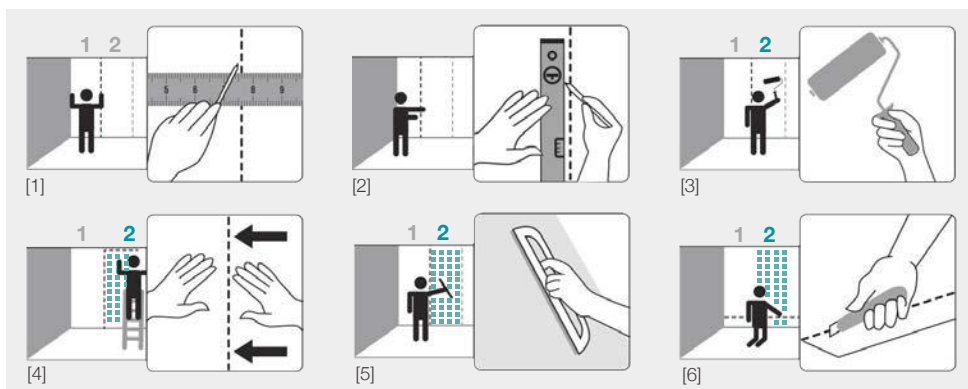
- 2.1** POSEZ LES ROULEAUX SOIGNEUSEMENT, DE MANIÈRE À CE QU'ILS SOIENT BIEN ALIGNÉS, QU'ILS NE SE CHEVAUCHENT PAS ET QU'ILS SUIVENT LE MOTIF DU GRAPHISME CHOISI. POSEZ LE LÉ DE MANIÈRE À CE QU'IL ADHÈRE BIEN AU MUR, À L'AIDE D'UNE SPATULE À MAROUFLER EN PLASTIQUE. [4] [5]

- 2.2** ASSUREZ-VOUS QUE LE LÉ EST BIEN POSÉ SUR LES BORDS ET QU'IL N'Y A PAS DE BULLES OU DE PARTIES MAL COLLÉES.

3 ÉLIMINATION DES EXCÉDENTS

COUPEZ L'EXCÉDENT DU ROULEAU À L'AIDE D'UN CUTTER BIEN AIGUISÉ, EN UTILISANT LA SPATULE COMME GUIDE. PROCÉDEZ DE LA MÊME FAÇON POUR TOUS LES ROULEAUX QUI RESTENT, EN **S'ASSURANT DE SUIVRE CHAQUE ÉTAPE.** [6]

- 3.1** TAMPONNEZ LES LÉS AVEC UN CHIFFON HUMIDIFIÉ AVEC DE L'EAU PROPRE, SURTOUT AU NIVEAU DES RACCORDS, AFIN D'ÉLIMINER LES EXCÉDENTS OU LES RÉSIDUS DE COLLE.



4

APPLICATION DE LA RÉSINE EASY PROTECT

Easy Protect est une résine monocomposante bactériostatique spécialement conçue pour être appliquée dans des environnements humides ou en présence d'eau, même directe.

AVANT D'APPLIQUER EASY PROTECT, LES LÉS DOIVENT ÊTRE PARFAITEMENT SECS.

5

APPLICATION DE LA RÉSINE MONOCOMPOSANTE EASY PROTECT:

PREMIÈRE COUCHE: À L'AIDE D'UN ROULEAU ÉPONGE, ÉTALEZ LE PRODUIT UNIFORMÉMENT SUR L'ENSEMBLE DU MUR EN VEILLANT À COUVRIR PARFAITEMENT TOUTE LA SURFACE (CONSOMMATION PAR PREMIÈRE COUCHE DE RESINE ENVIRON 70 G/MQ).

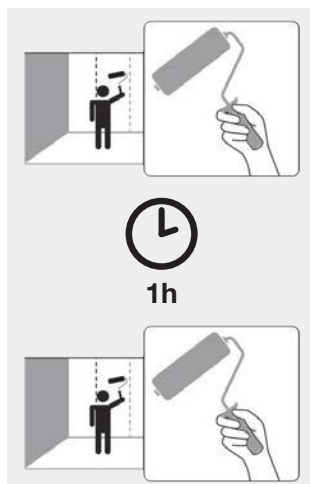
N.B. LES PARTIES NON COUVERTES PAR EASY PROTECT PEUVENT CRÉER DES PROBLÈMES D'INFILTRATION D'EAU DANS LE FUTUR.

LAISSÉZ SÉCHER PENDANT AU MOINS UNE HEURE AVANT DE PASSER À LA DEUXIÈME COUCHE.

DEUXIÈME COUCHE: SUIVEZ LES INSTRUCTIONS DONNÉES POUR LA PREMIÈRE COUCHE.

LE PRODUIT DOIT SÉCHER PENDANT AU MOINS 48 HEURES AVANT QUE LA RESINE NE SOIT COMPLÈTEMENT STABILISÉE.

EASY PROTECT ATTEINT SA RÉSISTANCE MAXIMALE APRÈS 3-4 JOURS.



CONDITIONS OBLIGATOIRES POUR LA POSE DE PAPIER PEINT EN FIBRE DE VERRE POUR INTÉRIEUR DE DOUCHE

1

ASSUREZ-VOUS QUE LE COLIS CONTIENT TOUT LE MATÉRIEL NÉCESSAIRE À L'INSTALLATION (LÉS, APPRÊT PRIMER+PLUS*, COLLE SPECIAL 2.0 MONOCOMPOSANTE*, RÉSINE BICOMPOSANTE PU COAT A+B*, MASTIC DIAMOND*, SCHÉMA D'INSTALLATION) ET D'ÊTRE ÉQUIPÉ DU MATÉRIEL NÉCESSAIRE (voir fig. A).

NOUS RECOMMANDONS L'UTILISATION D'UN NIVEAU À BULLE (LASER OU MANUEL) POUR UN POSITIONNEMENT CORRECT DU PAPIER PEINT.

2

ASSUREZ-VOUS QUE LE MUR EST ADAPTÉ AU REVÊTEMENT MURAL (voir fig. page 51).

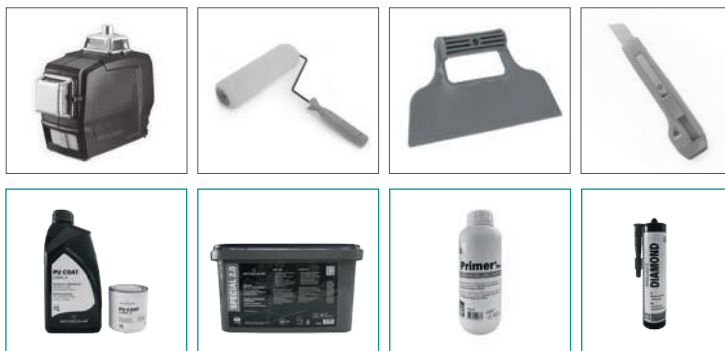
LE MUR DOIT ÊTRE LISSE, SANS FISSURES, DÉPOURVUE DE L'HUMIDITÉ, SANS TRACES D'INFILTRATIONS OU DE REMONTÉES D'HUMIDITÉ. LES ÉVENTUELLES FISSURES OU LÉGÈRES INFILTRATIONS DOIVENT ÊTRE TRAITÉES AUPARAVANT.

N.B. AVEC FIBRATEX, LE MUR DOIT ÊTRE PRÉALABLEMENT PEINT EN BLANC AFIN D'ÉVITER QUE LES TEINTES OU IRRÉGULARITÉS DU FOND NE TRANSPARAISSENT. **IL FAUT S'ASSURER QUE LE MUR N'EST PAS TRAITÉ AVEC DU MORTIER ET/OU DES PRODUITS À BASE DE CHAUX, QUI POURRAIENT PROVOQUER UN JAUNISSEMENT DU PAPIER PEINT AU FIL DU TEMPS.**

3

ATTENTION: AU MOMENT DE LA POSE DU FIBRATEX, LA TEMPÉRATURE DOIT ÊTRE COMPRISE ENTRE 10° ET 38°. NE PAS POSER DE FIBRATEX SUR DES MURS RÉCEMMENT CONSTRUITS OU DONT L'ENDUIT EST ENCORE FRAIS.

A



*PRODUITS INCLUS DANS L'EMBALLAGE

IMPORTANT! AVANT DE COMMENCER À POSER LES LÉS, ASSUREZ-VOUS QUE LES MURS ONT ÉTÉ TRAITÉS AVEC LE PRODUIT IMPERMÉABILISANT FOURNI (APPRÊT PRIMER+PLUS) OU QU'ILS ONT ÉTÉ PRÉALABLEMENT TRAITÉS AVEC DES PRODUITS À BASE DE RÉSINES SYNTHÉTIQUES.

SI L'UNE DE CES OPÉRATIONS N'A PAS ÉTÉ EFFECTUÉE, **NOUS NE POUVONS PAS GARANTIR LE BON RÉSULTAT DE L'ÉTANCHÉITÉ DU MATÉRIAU.** EN TOUT CAS, IL EST CONSEILLÉ DE FAIRE APPEL À UN INSTALLATEUR PROFESSIONNEL EXPÉRIMENTÉ QUI ÉVALUERA L'OPÉRATION DE POSE.



IMPORTANT! SI LE MUR PRÉSENTE DES DÉFAUTS ÉVIDENTS, DES INFILTRATIONS D'EAU IMPORTANTES OU DES TRACES ÉVIDENTES DE MOISSISURE, NOUS VOUS CONSEILLONS DE NE PAS PROCÉDER À L'INSTALLATION TANT QUE LE MUR N'A PAS ÉTÉ ASSAINI À L'AIDE DES PRODUITS DE CONSTRUCTION APPROPRIÉS. EN TOUT CAS, IL EST CONSEILLÉ DE FAIRE APPEL À UN INSTALLATEUR PROFESSIONNEL EXPÉRIMENTÉ QUI ÉVALUERA L'OPÉRATION DE POSE.

PROCÉDURE POUR LA POSE DE LA FIBRE DE VERRE POUR L'INTÉRIEUR DE DOUCHES

1

AVANT DE COMMENCER

PRENEZ LE **SCHÉMA DE MONTAGE** ET MARQUEZ AVEC UN CRAYON SUR LE MUR LES DIFFÉRENTES LARGEURS DES ROULEAUX, EN VÉRIFIANT L'APLOMB. [1] [2]

ATTENTION: lors de la mesure de la largeur du premier rouleau, il faut calculer les marges latérales, qui sont généralement déjà ajoutées lors de la confirmation de la commande.

N.B. POUR LES REVÊTEMENTS MURAUX DE COULEUR TRÈS FONCÉE, IL EST CONSEILLÉ DE REPASSER PRÉALABLEMENT LE CONTOUR DES LÉS AVEC UN CRAYON OU UN FEUTRE DE LA MÊME COULEUR.

2

UTILISATION DE L'APPRÊT

APPLIQUEZ UNIFORMÉMENT L'APPRÊT MONOCOMPOSANT INCLUS DANS L'EMBALLAGE, QUI A POUR FONCTION DE CONSOLIDER LE MUR. CONSOMMATION MOYENNE 100-200 G/MQ (LA QUANTITÉ VARIE EN FONCTION DE LA CAPACITÉ D'ABSORPTION DU MUR).

TEMPS DE SÉCHAGE MOYEN: 3/4 H (ÉVALUATION À FAIRE PAR L'INSTALLATEUR). À l'intérieur de l'emballage, vous trouverez le matériau en fonction de la surface à recouvrir.

3

UTILISATION DE LA COLLE SPECIAL 2.0

PRÉPARATION: SPECIAL 2.0 EST UNE COLLE MONOCOMPOSANTE PRÊTE À L'EMPLOI.

APPLICATION: APPLIQUEZ LE PRODUIT EN UNE SEULE COUCHE DIRECTEMENT SUR LE MUR AVEC UN ROULEAU DE LAINE À POILS COURTS POUR ENVIRON 5/7 MQ. PROCÉDEZ ENSUITE À L'APPLICATION DU REVÊTEMENT MURAL.

CONSOMMATION: ENVIRON 200-250 G/M². CETTE QUANTITÉ PEUT VARIER EN FONCTION DU TYPE DE SURFACE.

NETTOYAGE: IL EST CONSEILLÉ DE NETTOYER LES ÉQUIPEMENTS À L'EAU IMMÉDIATEMENT APRÈS L'APPLICATION.

4

POSE DU PAPIER PEINT

IL EST CONSEILLÉ DE COMMENCER LA POSE À PARTIR DU 2ÈME LÉ, POUR UNE MEILLEURE GESTION DES ÉVENTUELS FAUX-APLOMBES DU MUR.

APPLIQUEZ UNE COUCHE ABONDANTE DE COLLE SUR LE MUR UNIQUEMENT DANS LE SECTEUR CORRESPONDANT, AVEC UN ROULEAU À POIL MOYEN. [3]

4.1

POSEZ LES ROULEAUX SOIGNEUSEMENT, DE MANIÈRE À CE QU'ILS SOIENT BIEN ALIGNÉS, QU'ILS NE SE CHEVAUCHENT PAS ET QU'ILS SUIVENT LE MOTIF DU GRAPHISME CHOISI. POSEZ LE LÉ DE MANIÈRE À CE QU'IL ADHÈRE BIEN AU MUR, À L'AIDE D'UNE SPATULE À MAROUFLER EN PLASTIQUE. [4] [5]

4.2

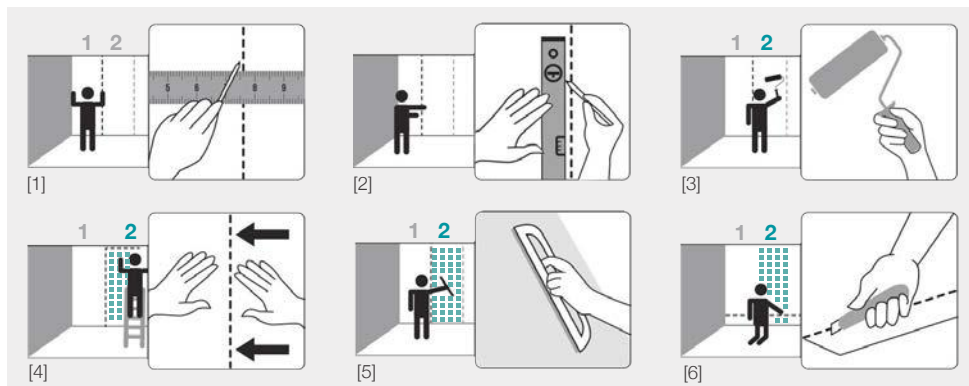
ASSUREZ-VOUS QUE LE LÉ EST BIEN POSÉ SUR LES BORDS ET QU'IL N'Y A PAS DE BULLES OU DE PARTIES MAL COLLÉES.

5 ÉLIMINATION DES EXCÉDENTS

COUPEZ L'EXCÉDENT DU ROULEAU À L'AIDE D'UN CUTTER BIEN AIGUISÉ, EN UTILISANT LA SPATULE COMME GUIDE. PROCÉDEZ DE LA MÊME FAÇON POUR TOUS LES ROULEAUX QUI RESTENT, EN S'ASSURANT DE SUIVRE CHAQUE ÉTAPE. [6]

POUR LES APPLICATIONS À L'INTÉRIEUR DES **CABINES DE DOUCHE**, AFIN D'ÉVITER LES INFILTRATIONS, DÉCOUPER LE BORD INFÉRIEUR DU PAPIER PEINT **AU MOINS DE 2-3 MM** DE MANIÈRE À CE QU'IL NE TOUCHE PAS LE RECEVEUR DE DOUCHE.

- 5.1** TAMPONNEZ LES LÉS AVEC UN CHIFFON HUMIDIFIÉ AVEC DE L'EAU PROPRE, SURTOUT AU NIVEAU DES RACCORDS, AFIN D'ÉLIMINER LES EXCÉDENTS OU LES RÉSIDUS DE COLLE.



6 APPLICATION DE LA RÉSINE PU COAT A+B

PU COAT A+B est un produit de protection bicomposant à préparer en mélangeant soigneusement les deux composants jusqu'à complète homogénéisation, selon le rapport suivant: 1:20 - 1 paquet de 10 m².

AVANT D'APPLIQUER LA RÉSINE PU COAT, LES LÉS DOIVENT ÊTRE PARFAITEMENT SECS. MÉLANGER SOIGNEUSEMENT LES COMPOSANTS A+B SELON LE RAPPORT SUIVANT: 1 KG. COMP. A - 200 GR. COMP. B

7 APPLICATION:

AGITER AVANT UTILISATION.

APPLIQUEZ LE PRODUIT DIRECTEMENT SUR LE REVÊTEMENT MURAL À L'AIDE D'UN ROULEAU EN MOUSSE DE POLYESTER EN UNE OU DEUX PASSAGES. APPLIQUEZ EN 2 COUCHES, EN LAISSANT SÉCHER AU MOINS 4 HEURES À 20-23 °C ENTRE LA PREMIÈRE ET LA DEUXIÈME COUCHE. DOSEZ LE PRODUIT AVEC PRÉCISION ET L'UTILISER DANS LES 90 MINUTES SUIVANT LE MÉLANGE DES DEUX COMPOSANTS.

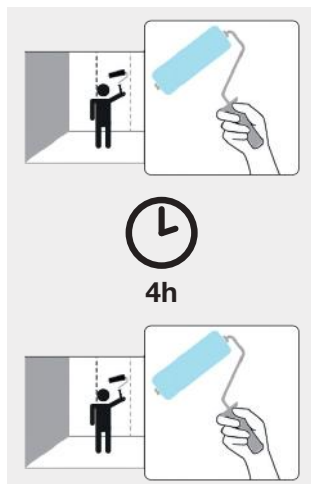
CONSOMMATION: POUR LA FIBRE DE VERRE ENVIRON 120-150 G/MQ, APPLIQUER EN 2 COUCHES (60-75 G/MQ PAR COUCHE).

PREMIÈRE COUCHE: ÉTALEZ LE PRODUIT UNIFORMÉMENT SUR TOUT LE MUR, EN VOUS ASSURANT DE COUVRIR PARFAITEMENT TOUTE LA SURFACE (**CONSOMMATION PAR PREMIÈRE COUCHE DE RÉSINE D'ENVIRON 60-75 G/MQ**). N.B. LES PARTIES NON COUVERTES PAR PU COAT PEUVENT CRÉER DES PROBLÈMES D'INFILTRATION D'EAU DANS LE FUTUR.

Laissez sécher pendant au moins 4 heures à 20-23 °C avant de passer à la deuxième couche.

DEUXIÈME COUCHE: SUIVEZ LES INSTRUCTIONS DONNÉES POUR LA PREMIÈRE COUCHE. LE PRODUIT DEVRA SÉCHER PENDANT AU MOINS 12 À 18 HEURES AVANT QUE LA COUCHE FINALE NE SOIT COMPLÈTEMENT STABILISÉE.

PU COAT ATTEINT SA RÉSISTANCE MAXIMALE AUX CONTRAINTES APRÈS 3-4 JOURS.

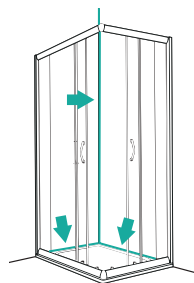


8

APPLICATION DU MASTIC DIAMOND

LE SCELLEMENT EST UNE ÉTAPE FONDAMENTALE DANS LA POSE DE LA FIBRE DE VERRE. UNE EXÉCUTION INCORRECTE OU INCOMPLÈTE PEUT COMPROMETTRE LE PRODUIT ET ENTRAÎNER DES INFILTRATIONS D'EAU OU D'HUMIDITÉ À L'AVENIR.


APPLIQUEZ SOIGNEUSEMENT LE PRODUIT À TOUS LES POINTS CRITIQUES. PAR EX. BORD DU MÉLANGEUR, BORD DU RECEVEUR DE DOUCHE ET LE LONG DU PROFILÉ MURAL DE L'ANGLE DE LA DOUCHE, VOIR DESSIN.



NOTE

Headquarters: Via Rivale, 59 - 30036 - Santa Maria di Sala - VENEZIA - Italy
The Club: Via Einstein, 8 - 30036 - Santa Maria di Sala - VENEZIA - Italy
Tel.+39 041 5760611 - info@instabilelab.it

www.instabilelab.com



instabilelab.com